



Evropská unie
Evropský sociální fond
Operační program Zaměstnanost

Strategický plán obce Leskovice na období 2020 - 2024



Realizováno v rámci projektu Strategické řízení a plánování obcí DSO Nová Lída



OBSAH

ÚVOD.....	3
ANALYTICKÁ ČÁST.....	4
1. Působnost obce.....	4
2. Profil území.....	7
3. Historie obce.....	8
4. Sídlní struktura a územní plánování.....	9
5. Obyvatelstvo.....	10
5.1. Vzdělanostní struktura.....	12
6. Hospodářství a trh práce.....	13
6.1. Využití území.....	15
6.2. Trh práce.....	15
7. Občanská vybavenost.....	16
7.1. Bydlení.....	20
7.2. Služby.....	21
8. Technická infrastruktura.....	21
9. Dopravní infrastruktura.....	22
9.1. Dopravní obslužnost.....	23
10. Kultura.....	24
10.1. Památky.....	25
10.2. Spolková činnost.....	26
11. Cestovní ruch a rekreace.....	27
11.1. Sportovní vybavenost.....	27
12. Přírodní podmínky a životní prostředí.....	28
12.1. Ochrana přírody.....	30
12.2. Odpadové hospodářství.....	31
13. Samospráva.....	34
13.1. Hospodaření obce.....	35
14. SWOT analýza.....	36
NÁVRHOVÁ ČÁST.....	37
15. Návaznost na jiné strategické dokumenty.....	37
15.1. Vize.....	37
15.2. Strategické cíle.....	37
16. Priority a opatření.....	39
17. Implementace a monitorování strategie.....	40
18. Zdroje.....	42
19. Akční plán – rok 2020-2021.....	42



ÚVOD

Zásadním procesem řízení rozvoje obce je plánování. Strategický plán obce společně s územním plánem tvoří hlavní strategické nástroje řízení rozvoje obce. Strategický plán obce na základě analýzy stávající situace formuluje představy o směřování aktivit obce v budoucnu s tím, že jasně definuje priority rozvoje a cíle, kterých má být dosaženo. Hlavním důvodem vzniku strategického dokumentu obce je zejména potřeba koncepčního a strategického rozvoje. Dalším důvodem pro vznik dokumentu je i to, že teprve až písemná podoba struktury cílů, opatření a aktivit napomůže k jejich snadnějšímu naplnění – jednak je stanoveno, co je více a co méně důležité včetně časového plánu realizace, jednak jsou definovány realizační podmínky (konkrétní aktivity, využitelné zdroje financí apod.).

Na základě shromážděných informací v analytické části a SWOT analýze bude vytvořena návrhová část Strategického dokumentu. V rámci strategické části dokumentu je

3

Projekt Strategické řízení a plánování obcí DSO Nová Lípa
CZ.03.4.74/0.0/0.0/16_058/0007431

byl podpořen z Operačního programu Zaměstnanost

deklarovaná vize obce, která je všeobecnou dohodou a souhrnným strategickým pohledem na další rozvoj v daném období. Vize je rozvíjena strategickými cíli, tedy definováním toho, jaké dílčí kroky je potřeba pro splnění vize v následujícím období realizovat. Na strategické cíle navazuje vymezení dlouhodobých priorit, tedy již konkrétních oblastí, tzn. nejdůležitější nebo nejnaléhavější rozvojová témata. Dále jsou formulována již konkrétní opatření, tedy způsob, jak dosáhnout definovaných cílů. Finální částí dokumentu je Akční plán, což je soubor konkrétních projektů a činností, kdy každá obsahuje informaci o termínu realizace, finančních nákladech a zdrojích a odpovědnosti.

Mezi nejvýznamnější zdroje použité při zpracování dokumentu patří podklady získané od jednotlivých obcí, Strategie Kraje Vysočina 2020 a Program rozvoje Kraje Vysočina, data získaná z portálu Českého statistického úřadu, Úřadu práce a řady dalších institucí. Všechny aktivity byly realizovány s ohledem na stávající, případně v budoucnu schválené, koncepční materiály jednotlivých obcí, jako jsou např. územní plány, regulační plány, apod. Ale také vzhledem k aktuálním výzvám dotačních programů.

Strategický dokument bude po schválení zastupitelstvem obce zveřejněn na webových stránkách obce. Strategický plán je určen obci, jejím občanům, voleným orgánům a zřízeným či založeným organizacím. Slouží také představitelům organizací a subjektů - mikroregionům, místním akčním skupinám, ziskovému i neziskovému sektoru. K uživatelům strategie mohou patřit také stát a jeho organizace. Aktualizace akčního plánu se předpokládá jedenkrát ročně. Dokument byl zpracován realizačním týmem DSO Nová Lída v úzké spolupráci se starosty obcí a veřejností v rámci projektu Strategické řízení a plánování obcí DSO Nová Lída podpořeného z Operačního programu Zaměstnanost. Hlavní náplní práce DSO Nová Lída je výkon aktivit směřujících k systematickému a efektivnímu rozvoji zájmového území, ochrana a prosazování společných zájmů členských obcí a jejich spolupráce při rozvíjení činností týkajících se spolupráce ve všech oblastech, které členským obcím svazku přísluší ze zákona o obcích, a případně dalších právních předpisů.

ANALYTICKÁ ČÁST

1. Působnost obce

Samostatná působnost je samostatný výkon samosprávy u obcí nebo krajů. Jejím protikladem, resp. doplňkem je přenesená působnost, kdy obce a kraje vykonávají státní správu, kterou na ně stát v určitém rozsahu přenesl. S přenesenou působností se občan nejčastěji setká při územním nebo stavebním řízení nebo při jiných správních řízeních v ochraně přírody a krajiny. Obec Leskovice poskytuje občanům službu Czech POINT.

Podle rozsahu státní správy, kterou vykonávají, a rozsahu působnosti, kterou mají, se obce dělí na:

- obce (obce I. stupně)
- obce s pověřeným obecním úřadem (obce II. stupně)
- obce s rozšířenou působností (obce III. stupně)

Obec Leskovice patří mezi obce I. stupně.

4

Projekt Strategické řízení a plánování obcí DSO Nová Lída
CZ.03.4.74/0.0/0.0/16_058/0007431

byl podpořen z Operačního programu Zaměstnanost



Obec s pověřeným obecním úřadem (POÚ)

Pověřený obecní úřad je obecní úřad, který v rámci přenesené působnosti vykonává na svém území státní správu v rozsahu přiznaném „obcím s pověřeným obecním úřadem“. Obec Leskovice náleží k POÚ Pelhřimov.

Působnost POÚ

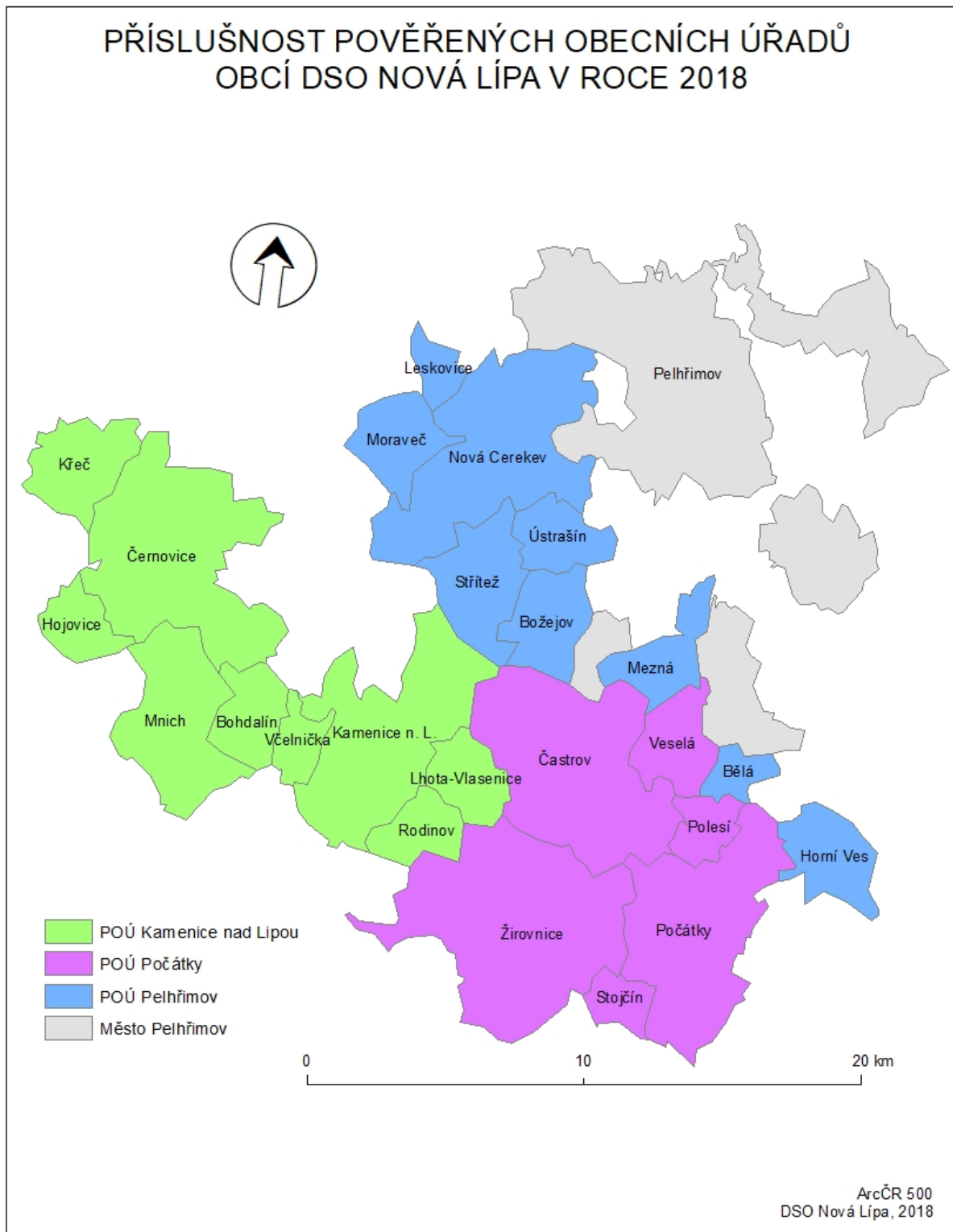
- matriční úřad
- stavební úřad

Obec s rozšířenou působností (ORP)

Obecní úřady obcí s rozšířenou působností jsou mezičlánkem přenesené působnosti samosprávy mezi krajskými úřady a ostatními obecními úřady. Obec Leskovice patří do Správního obvodu obce s rozšířenou působností (SO ORP) Pelhřimov.

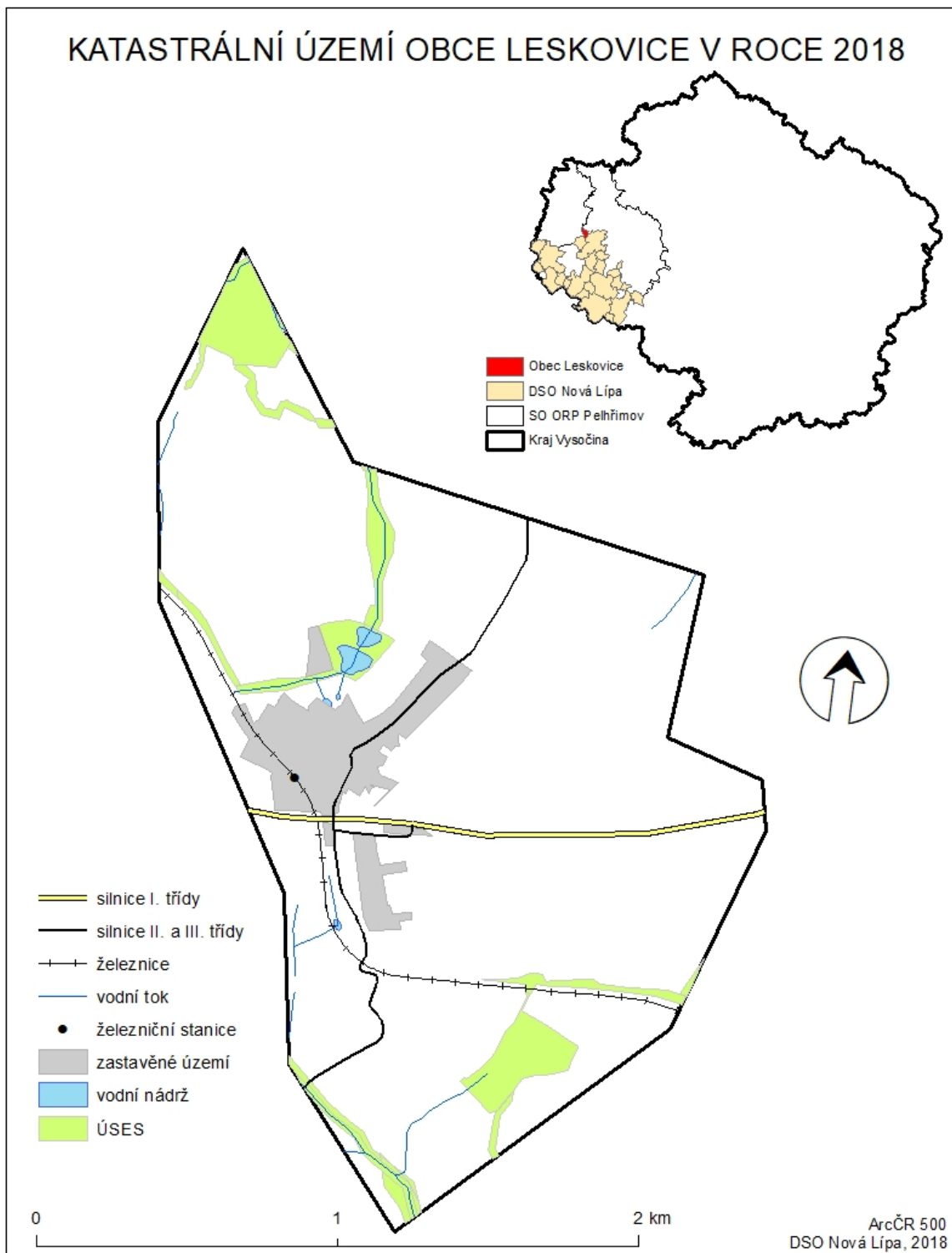
Působnost ORP

- evidence obyvatel
- vydávání cestovních a osobních dokladů, řidičských průkazů, technických průkazů
- živnostenské oprávnění
- výplata sociálních dávek
- sociálně-právní ochrana dětí
- péče o staré a zdravotně postižené
- vodoprávní řízení, odpadové hospodářství a ochrana životního prostředí
- státní správa na úseku lesů, myslivosti a rybářství
- doprava a silniční hospodářství



Obr. 1.1: Mapa působnosti obcí DSO Nová Lída

2. Profil území



Obr. 2.1: Mapa katastrálního území obce Leskovice

Obec Leskovice leží na Českomoravské vrchovině, v západní části Kraje Vysočina. Leskovice se nachází 12 km západně od města Pelhřimov, 5 km severozápadně od městysu Nová Cerekev a 9 km jihovýchodně od města Pacov v nadmořské výšce 615 m n. m. Příslušnou

7

Projekt Strategické řízení a plánování obcí DSO Nová Lípa
CZ.03.4.74/0.0/0.0/16_058/0007431

byl podpořen z Operačního programu Zaměstnanost

obcí s rozšířenou působností je právě město Pelhřimov. Správní území obce Leskovice zahrnuje jedno katastrální území. Obec sousedí svým katastrálním územím s šesti obcemi. Jedná se o obce Moraveč, Zlaténka, Pošná, Litohošť, Čížkov a městys Nová Cerekev.

Obec Leskovice je součástí venkovského osídlení části Českomoravské vrchoviny, oblasti s malým počtem a nízkou hustotou obyvatelstva. Sídla jsou obklopena polními celky, loukami, pastvinami a lesními porosty. Atraktivita území spočívá v jeho členitosti. Z krajinářského hlediska se jedná o krajinu harmonickou, kultivovanou, přírodě blízkou a zemědělsky intenzivně využívanou.

Přírodní dominantou řešeného území je lesní masiv Bukovec vymezující východní část katastru obce. Krajina je volně prostupná bez výsadby stromů či ochranné zeleně a bez oplocení. Jedná se o přímé záhumenní prostory s přímou návazností na současnou zástavbu a místní komunikace.

Hlavním recipientem řešeného území je Bořetický potok, přítok Trnavy a bezejmenná vodoteč, která je přítokem Cerekvického potoka – povodí Želivky (Hejlovky). Pod zastavěným územím v povodí Bořetického potoka jsou vybudovány malé rybníky.

Nejvýše položeným místem ve správním území obce Leskovice je vrch U Lomu (632 m n. m.), který se nachází východně od intravilánu obce. Nejnižší je pak na území obce položen severní okraj správního území Leskovice (567 m n. m.), kde území opouští Bořetický potok.

Tab. 2.1: Základní informace o obci

Název:	Leskovice
Statut	Obec
Kraj	Vysočina
SO ORP	Pelhřimov
ZÚJ	548235
Výměra (ha)	347
Počet obyvatel:	97
Souřadnice:	15° 4' 52" E, 49° 25' 48" N
Nadmořská výška	615
První písemná zmínka	1379
Počet místních částí	0
Webové stránky:	www.obecleskovice.cz

Zdroj: Regionální informační servis (2018) dostupný na www.risy.cz

3. Historie obce

První písemná zmínka o existenci Leskovic se nachází v berních registrech z roku 1379, je však velmi pravděpodobné, že osada vznikla mnohem dříve. K nejstarším stavbám v Leskovicích patří kaplička, která byla vystavěna na konci 18. století. Z jisté anonymity obec tragicky vytrhla až 2. světová válka a události z jejího konce.

Na sklonku druhé světové války, konkrétně 5. a 6. května, srovnaly se země jednotky SS obec Leskovice. Při řádění mužů, kterým velel SS-Hauptsturmführer Walter Hauck, bylo zastřeleno 25 obyvatel vesnice. Nejmladším byl třináctiletý chlapec.

8



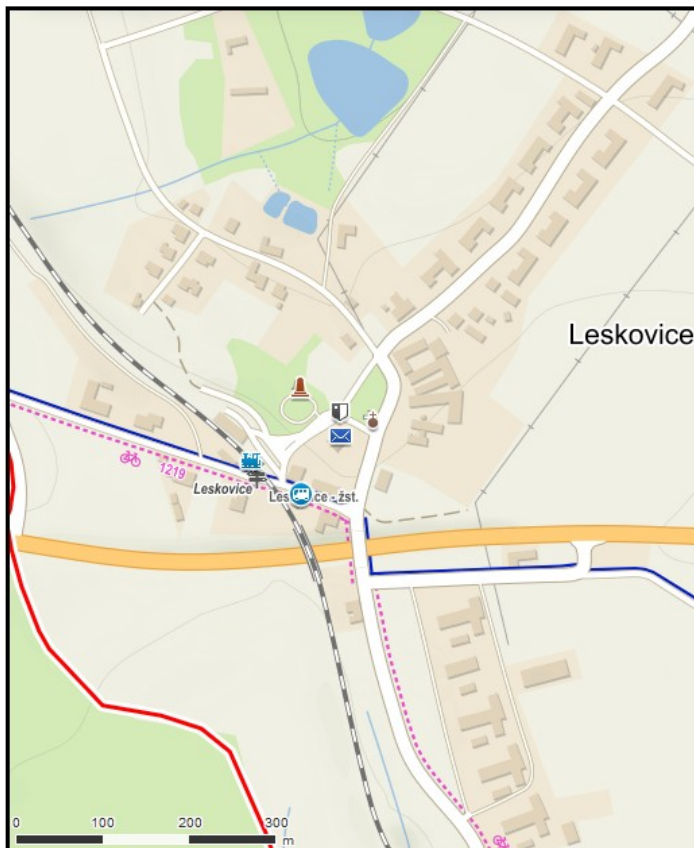
Obr. 3.1: Historická mapa z 3. vojenského mapování (1872 - 1953)

Zdroj: http://archivnimapy.czuk.cz/topo3v25/4254/4254-001_index.html

4. Sídelní struktura a územní plánování

Území obce Leskovice tvoří jedna katastrální jednotka, tzn., že obec nemá žádnou místní část. Leskovice mají vytvořen územní plán dle stavebního zákona 183/2006 Sb. Územní plán byl zpracován v roce 2008.

Funkční plochy zastavitelného území jsou v územním plánu navrženy na zemědělské pozemky podél současně zastavěného území. Uspořádání zastavěného území obce Leskovice má velkorysý charakter urbanistického založení společně s Památníkem obětí druhé světové války. V této situaci neukončené ulicovky jsou orientovány do těžiště památníku. Původní i soudobý provoz je rozdělen zásadně technicky provedeným koridorem silnice I/19 v zářezu s přemostěním železničního a silničního tělesa, které dnes funguje a obsluhuje lokální území. Územní plán obce v zastavěné i zastavitelné části respektuje a žádným způsobem nemění původní strukturu zástavby, která vznikla novou zástavbou koncipovanou na místě původní obce zničené na konci druhé světové války. Realizace obnovy obce Leskovice byla dokončena na začátku 50. let minulého století společně se zřízením areálu Národního památníku obětím fašismu na původním návěsním prostoru a před nádražním prostorem u železniční tratě směr Pacov – Nová Cerekev – Pelhřimov.



Obr. 4.1: Mapa obce

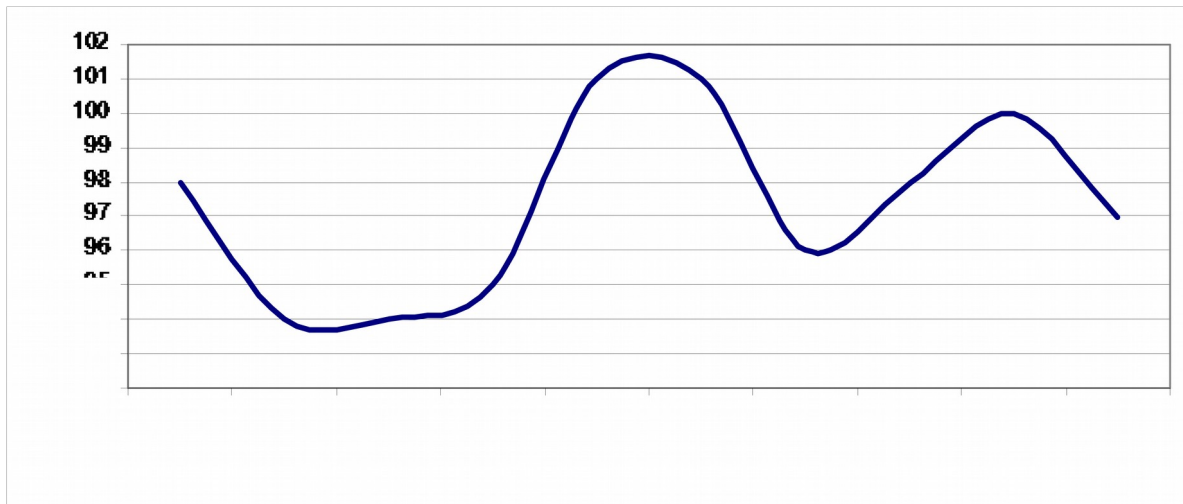
Zdroj: www.mapy.cz

Většinu ploch katastrálního území obce zaujímají plochy mimo intravilán obce, zejména je to zemědělská půda a lesní pozemky. Právě využití ploch katastrů obcí jako zemědělské půdy, lesních pozemků apod. je dáno využitím ploch oblasti v historii, které přetrvalo do současnosti. V roce 2013 byl počet domů v obci celkem 44, z toho 43 domů rodinných.

5. Obyvatelstvo

Celkový počet obyvatel v roce 2018 v obci Leskovice byl celkem 97 osob, z toho 52 mužů a 45 žen. Průměrný věk obyvatel byl 45,6 let, oproti tomu průměrný věk obyvatelstva České republiky dosahuje hodnoty 42,0 let. V poslední dekádě došlo ke stagnaci celkového počtu obyvatelstva, což je zobrazeno v grafu na obr. 1.

Při rozdělení obyvatelstva dle věku do pětiletých kategorií bylo zjištěno, že nejvíce osob, celkem 13, spadá do kategorie 50-54 let. Při sledování statistik z roku 2016 vyšlo najevo, že věková kategorie obyvatelstva v rozmezí 0-14 let (předproduktivní věk) čítala 9 osob, 15-64 let (produktivní věk) pak 71 osob a kategorie 65 a více let (poproduktivní věk) 20 osob. Z toho vyplývá převaha počtu osob v poproduktivním věku nad počtem osob ve věku předproduktivním, což je ukazatelem demografického stárnutí obyvatelstva, které je doloženo i indexem stárnutí v území (viz text níže). V roce 2016 se v obci nikdo nenarodil a 2 obyvatelé zemřeli, přistěhovali se 4 noví obyvatelé a nikdo se neodstěhoval. Bilance celkového přírůstku tedy v roce 2016 byla +2 obyvatelé oproti roku 2015.



Obr. 5.1: Graf vývoje počtu obyvatelstva v letech 2009 – 2018

Zdroj: ČSÚ (2018) dostupný na www.czso.cz

Tab. 5.1: Věkové kategorie obyvatelstva k 31.12.2016

Zdroj: ČSÚ (2016)

Index stáří je velmi často charakteristikou věkové struktury obyvatelstva, která vypovídá o stárnutí obyvatel ze starších na sto dětí. Konkrétně v obyvatel ve věku 65 a více 15 let věku. Převyšuje-li sto, je počet osob ve věku dětí v populaci. Index stáří v roce 2016 hodnoty 222, dvojnásobnou převahu počtem dětí (viz obr. 5.2).

Obr. 5.2: Graf vývoje – 2016

Zdroj: ČSÚ (2016)

Hustota obyvatelstva byla obyvatel na km², to je celorepublikovému obyvatel na km². Tato nízkým absolutním

periferností, marginalitou a venkovským charakterem oblasti, tak i poměrně velkým katastrálním územím, které se právě do výpočtu hustoty zalidnění promítá.

Věková kategorie	Počet osob	
0-4	4	9
5-9	2	
10-14	3	
15-19	8	71
20-24	5	
25-29	5	
30-34	5	
35-39	3	
40-44	10	
45-49	8	
50-54	13	
55-59	6	20
60-64	8	
65-69	5	
70-74	8	
75-79	3	
80-84	3	
85+	1	

dostupný na www.czso.cz používanou struktury obyvatelstva, populace. Vyjadřuje, kolik věkových skupin připadá tomuto případě, kolik let připadá na 100 dětí do výsledná hodnota indexu nad 65 let vyšší než počet v obci Leskovice dosáhl což značí více jak počtu seniorů nad

indexu stáří v letech 2007

dostupný na www.czso.cz

v roce 2017 celkem 28,0 velmi málo vzhledem k průměru, který činí 134 situace je způsobena jak počtem obyvatel,

Vzdělanostní struktura

Jako podklad pro hodnocení vzdělanostní struktury obyvatelstva byla použita data ze Sčítání lidu, domů a bytů z roku 2011 (dále jen SLDB 2011), protože aktuálnější data nebyla dostupná. Porovnávanou složkou bylo obyvatelstvo ve věku 15 a více let v různých územních úrovních. Při pohledu do tab. 5.2 je patrné, že v obci Leskovice převažují kategorie vzdělanosti základní vč. neukončeného a středoškolské bez maturity nad kategoriemi středoškolské s maturitou a vyššími. Ve srovnání s vyššími územními jednotkami je vzdělanost ve vyšších kategoriích srovnatelná s Leskovicemi.

Tab. 5.2: Komparace vzdělanostní struktury obyvatelstva (%)

	bez vzdělání	základní včetně neukončeného	střední vč. vyučení (bez maturity)	úplné střední (s maturitou)	nástavbové studium	vyšší odborné vzdělání	vysokoškolské
Obec Leskovice	1,3	21,5	40,5	16,5	2,5	1,3	10,1
SO ORP Pelhřimov	0,7	18,1	37,1	27,5	3,1	1,3	9,1
Kraj Vysočina	0,4	18,5	37,5	27,1	2,7	1,3	9,5
ČR	0,5	17,6	33,0	27,1	2,8	1,3	12,5

Zdroj: ČSÚ (2011) dostupný na www.czso.cz

6. Hospodářství a trh práce

V Leskovicích bylo v roce 2015 celkem 5 registrovaných ekonomických subjektů, z toho 4 byly bez zaměstnanců a jeden s méně než 10 zaměstnanci. Data o ekonomické aktivitě obyvatelstva obce jsou dostupná pouze ze SLDB 2011 (viz tab. 6.1.).

Tab. 6.1: Obyvatelstvo obce Leskovice podle ekonomické aktivity

		Celkem	
Ekonomicky aktivní celkem		44	
v tom	zaměstnaní	40	
	z toho podle postavení v zaměstnání	zaměstnanci	34
		zaměstnavatelé	0
		pracující na vlastní účet	5
	ze zaměstnaných	pracující důchodci	2
		ženy na mateřské dovolené	0
nezaměstnaní		4	
Ekonomicky neaktivní celkem		41	
z toho	nepracující důchodci	25	
	žáci, studenti, učni	10	
Osoby s nezjištěnou ekonomickou aktivitou		4	

Zdroj: ČSÚ (2011) dostupný na www.czso.cz

V tab. 6.2 je znázorněna statistika podnikatelských subjektů členěných dle právní formy. V obci převažují nad počtem právnických osob počty osob fyzických, kde největší zastoupení mají fyzické osoby podnikající dle živnostenského zákona, tzv. živnostníci.

Tab. 6.2: Podnikatelské subjekty dle právní normy v obci Leskovice v roce 2016

	Podniky se zjištěnou aktivitou
Celkem	9
Fyzické osoby	8
Fyzické osoby podnikající dle živnostenského zákona	6
Fyzické osoby podnikající dle jiného než živnostenského zákona	1
Zemědělství podnikatelé	1
Právnické osoby	1
Obchodní společnosti	0
Akciové společnosti	0
Družstva	0

Zdroj: ČSÚ (2016) dostupný na www.czso.cz

Tab. 6.3: Podnikatelské subjekty dle převažující činnosti v obci Leskovice v roce 2017

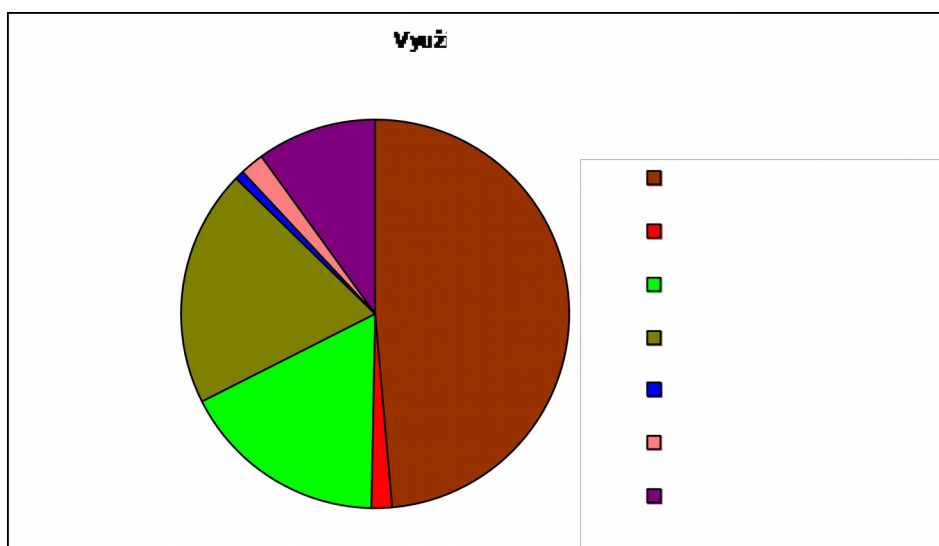
	Registrované podniky	Podniky se zjištěnou aktivitou
Celkem	16	9
A Zemědělství, lesnictví, rybářství	2	1
B-E Průmysl celkem	1	1
F Stavebnictví	3	1
G Velkoobchod a maloobchod; opravy a údržba motorových vozidel	2	2
H Doprava a skladování	0	0
I Ubytování, stravování a pohostinství	0	0
J Informační a komunikační činnosti	0	0
K Peněžnictví a pojišťovnictví	0	0
L Činnosti v oblasti nemovitostí	0	0
M Profesionální, vědecké a technické činnosti	3	2

N Administrativní a podpůrné činnosti	1	0
O Veřejná správa a obrana; povinné sociální zabezpečení	2	1
P Vzdělávání	0	0
Q Zdravotní a sociální péče	0	0
R Kulturní, zábavní a rekreační činnosti	0	0
S Ostatní činnosti	2	1
X nezařazeno	0	0

Zdroj: ČSÚ (2017) dostupný na www.czso.cz

Subjekty dle převažující činnosti jsou znázorněny v tab. 6.3 a lze zde vyčíst nejvíce celkem dva ekonomické subjekty v obchodě a dva také v profesních, vědeckých a technických činnostech.

Využití území



Obr. 6.1: Graf využití půdy v obci v roce 2016

Zdroj: ČSÚ (2017) dostupný na www.czso.cz

V řešeném území převažuje zemědělská půda (orná půda, zahrady, trvalý travní porost) nad půdou nezemědělskou (další vyznačené plochy). Z druhů využití půdy převažuje orná půda (170 ha) nad lesními pozemky (60 ha), dále jsou velkou měrou roztroušeně zastoupeny trvalé travní porosty, situované zejména při severním a jihozápadním okraji obce (69 ha) a v menších poměrech další druhy využívání půdy (viz obr. 6.1). Cena zemědělské půdy v katastru obce k 1.1.2018 byla 6,61 Kč/m².

Trh práce

Z pohledu charakteristik trhu práce jsou Leskovice, ve srovnání s vyššími územními celky, územím s velmi nízkým podílem nezaměstnaných osob 1,41 % (dříve míra nezaměstnanosti) a celkem jedním dosažitelným uchazečem o zaměstnání. Česká republika v roce 2018 má

14

Projekt Strategické řízení a plánování obcí DSO Nová Lípa
CZ.03.4.74/0.0/0.0/16_058/0007431

byl podpořen z Operačního programu Zaměstnanost



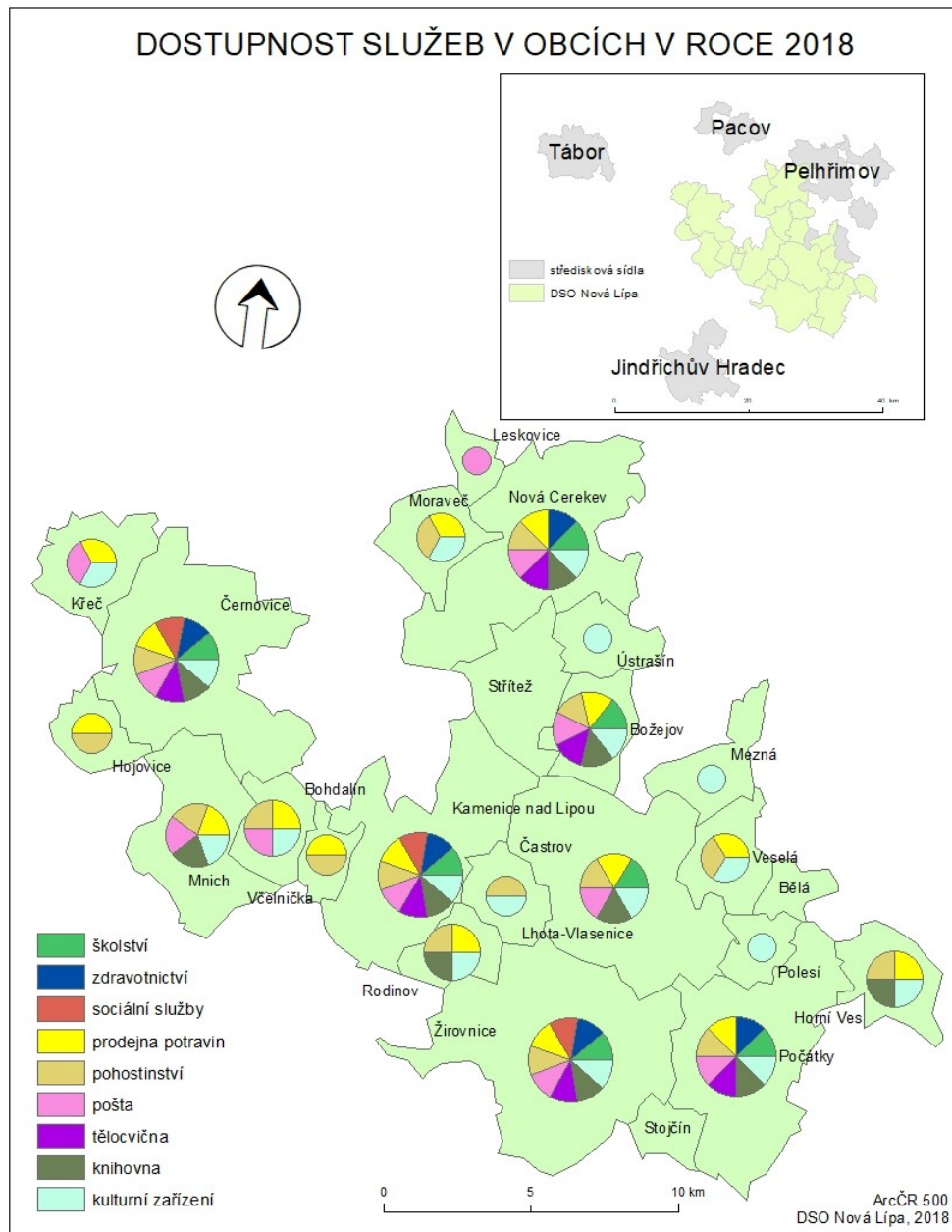
jednu z nejnižších hodnot nezaměstnanosti v Evropě, což se promítá i do lokálních oblastí z pohledu trhu práce.

Tab. 6.4: Charakteristiky trhu práce v obci k 31.12.2017

	Dosažitelní uchazeči o zaměstnání	Podíl nezaměstnaných osob (%)
Obec Leskovice	1	1,41
SO ORP Pelhřimov	578	1,97
Kraj Vysočina	12 569	3,80
ČR	259 929	3,77

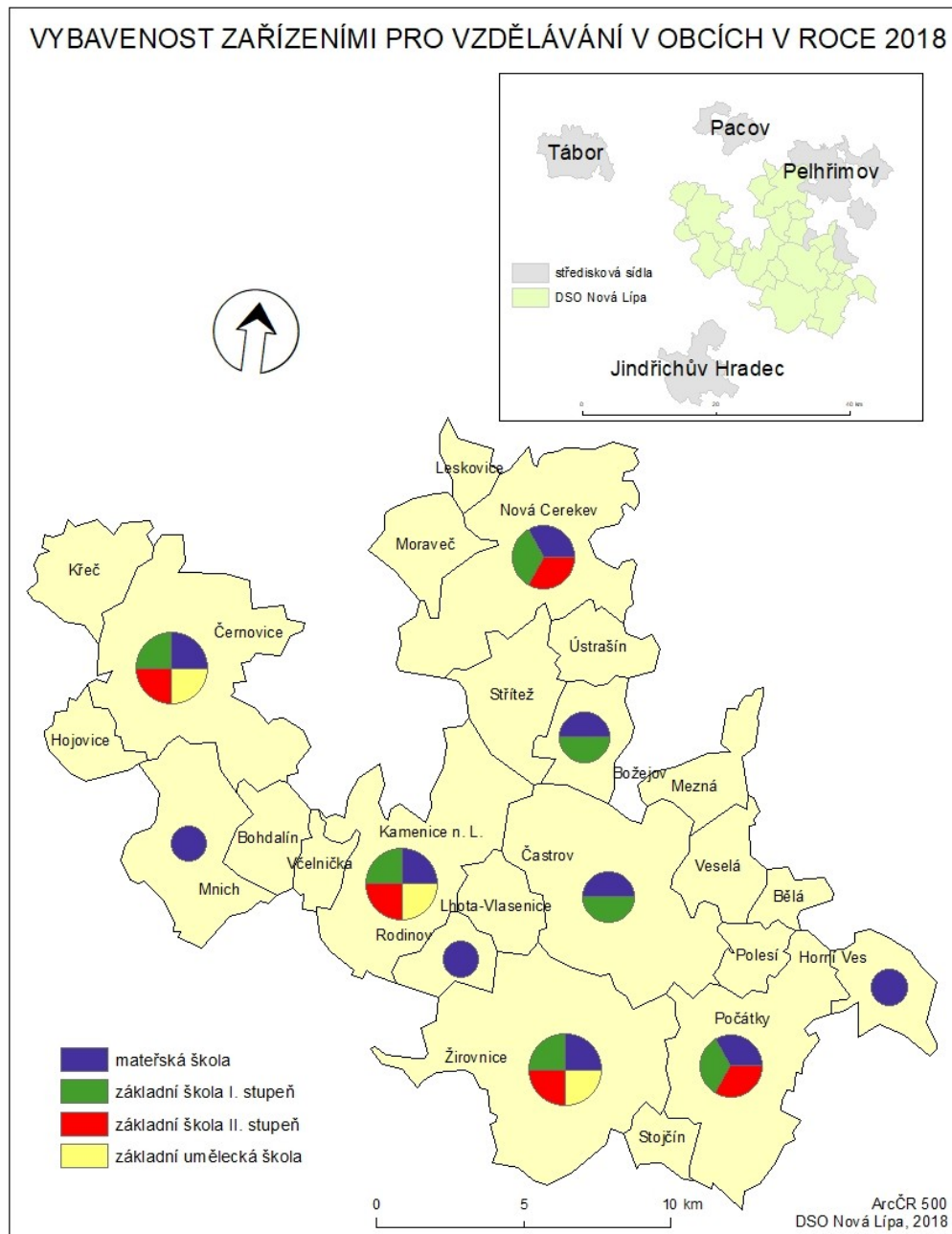
Zdroj: Portál MPSV (2017) dostupný na www.portal.mpsv.cz

7. Občanská vybavenost



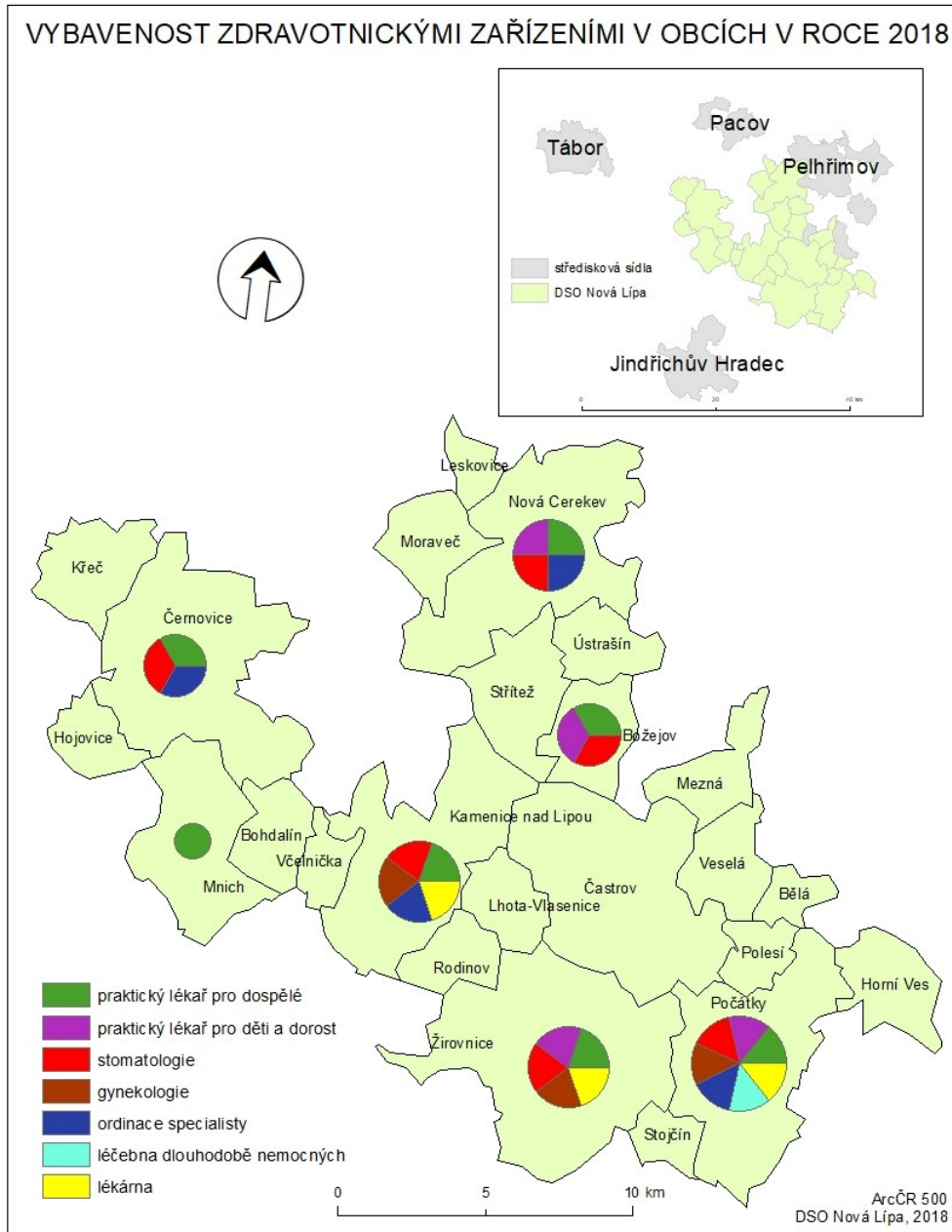
Obr. 7.1: Mapa občanské vybavenosti obcí DSO Nová Lípa

V Leskovicích se nenachází žádné zařízení z oblasti školství, zdravotnictví a sociální péče. Nejbližší mateřská škola, základní škola (úplná), základní zdravotnická vybavenost a domov pro seniory je v 6 km vzdálené Nové Cerekvi.



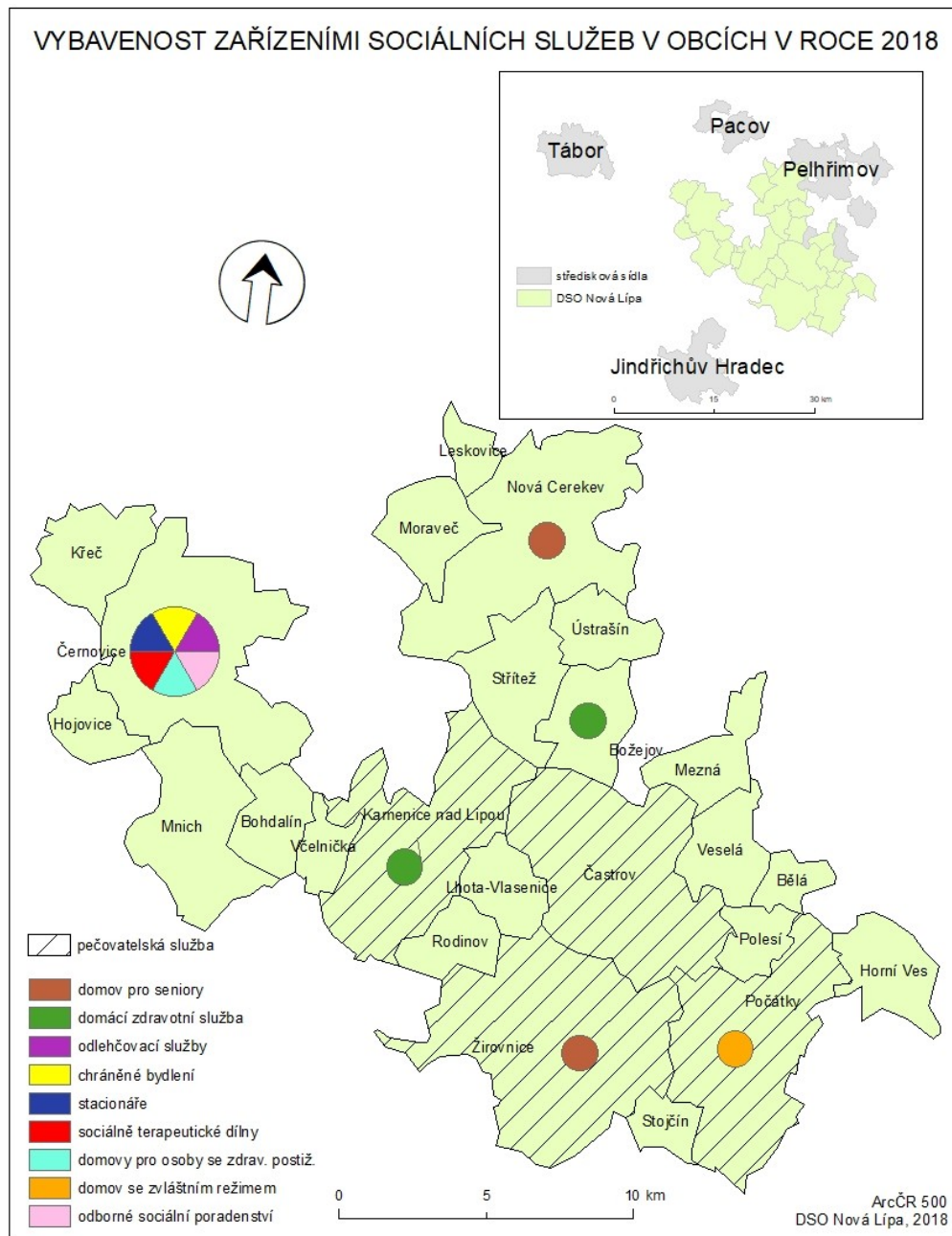
Obr. 7.2: Mapa vybavenosti zařízeními pro vzdělávání obcí DSO Nová Lípa

Další specializované ordinace lékařů, gymnázium, základní umělecká škola a základní služby sociální péče se nacházejí v 9 km vzdáleném Pacově, jehož občanská vybavenost odpovídá jeho populaci (4684 obyvatel v roce 2018). Ve 12 km vzdáleném Pelhřimově jsou pak dostupná všechna výše jmenovaná zařízení spolu s vyšší odbornou školou, nemocnicí a z oblasti sociálních služeb i zařízení nabízejícího chráněné bydlení, denní stacionář, centra sociálně rehabilitačních služeb, domov pro seniory a sociální poradny. Pelhřimov je opět vybaven přímoúměrně ke své velikosti města čítajícího v roce 2018 celkem 15 652 obyvatel.



Obr. 7.3: Mapa vybavenosti zdravotnickými zařízeními obcí DSO Nová Lída

Nejbližší vysoká škola se nachází ve 38 km vzdáleném Jindřichově Hradci (Jihočeský kraj) a jedná se o Fakultu managementu VŠE Praha, dále se ve 43 km vzdáleném krajském městě Jihlavě nachází Vysoká škola polytechnická. V obci Leskovice se nachází pobočka České pošty, prodejna potravin však ne.



Obr. 7.4: Mapa vybavenosti zařízeními sociálních služeb obcí DSO Nová Lída

V tabulce č. 7.1 níže je vypsána vybavenost službami v okolních sídlech obce Leskovice. Z tabulky ve většině případů vyplývá přímá úměra mezi počtem obyvatel a vybaveností službami, tedy čím více obyvatel sídlo má, tím více (typů) služeb a zařízení zajišťuje a nabízí. Důkazem tohoto tvrzení je protikladné postavení města Pelhřimov (15 652 obyvatel) a městysu Božejov (632 obyvatel) ve vybavenosti zdravotnickými a sociálními službami.

Tab. 7.1: Vybavenost vybraných sídel zdravotnickými a sociálními službami v roce 2018

zdravotnictví	Božejov	Černovice	Kamenice nad Lipou	Nová Cerkev	Počátky	Žirovnice	Pelhřimov
nemocnice	-	-	-	-	-	-	ano

detašované pracoviště nemocnice	-	-	-	-	ano	-	-
praktický lékař pro dospělé	ano	ano	ano	ano	ano	ano	ano
praktický lékař pro děti a dorost	ano	-	-	ano	ano	ano	ano
stomatologie	ano	ano	ano	ano	ano	ano	ano
gynekologie	-	-	ano	-	ano	ano	ano
ordinace specialisty	-	ano	ano	ano	ano	-	ano
detašované pracoviště nemocnice	-	-	-	-	ano	-	-
Léčebna dlouhodobě nemocných	-	-	-	-	ano	-	-
sdílená ambulantní zařízení	-	-	ano	-	-	-	-
detašované pracoviště ZS a RZP*	-	-	ano	-	ano	-	ano
lékárna	-	-	ano	-	ano	ano	ano
sociální služby							
domácí zdravotní péče	-	-	ano	-	-	-	ano
kompensační pomůcky	-	-	ano	-	-	-	ano
odlehčovací služby	-	ano	-	-	-	-	ano
sociálně terapeutické dílny	-	ano	-	-	-	-	ano
chráněné bydlení	-	ano	-	-	-	-	ano
týdenní stacionáře	-	ano	-	-	-	-	-
denní stacionáře	-	ano	-	-	-	-	ano
sociální rehabilitace	-	ano	-	-	-	-	ano
DOZP**	-	ano	-	-	-	-	ano
odborné sociální poradenství	-	ano	-	-	-	-	ano
ostatní zařízení sociální péče	-	ano	-	-	-	-	ano
domov pro seniory	-	-	-	ano	-	ano	ano
domov se zvláštním režimem	-	-	-	-	ano	-	-
pečovatelská služba	-	-	ano	-	ano	ano	ano

*záchranná služba a rychlá zdravotnická pomoc

**domov pro osoby se zdravotním postižením

Bydlení

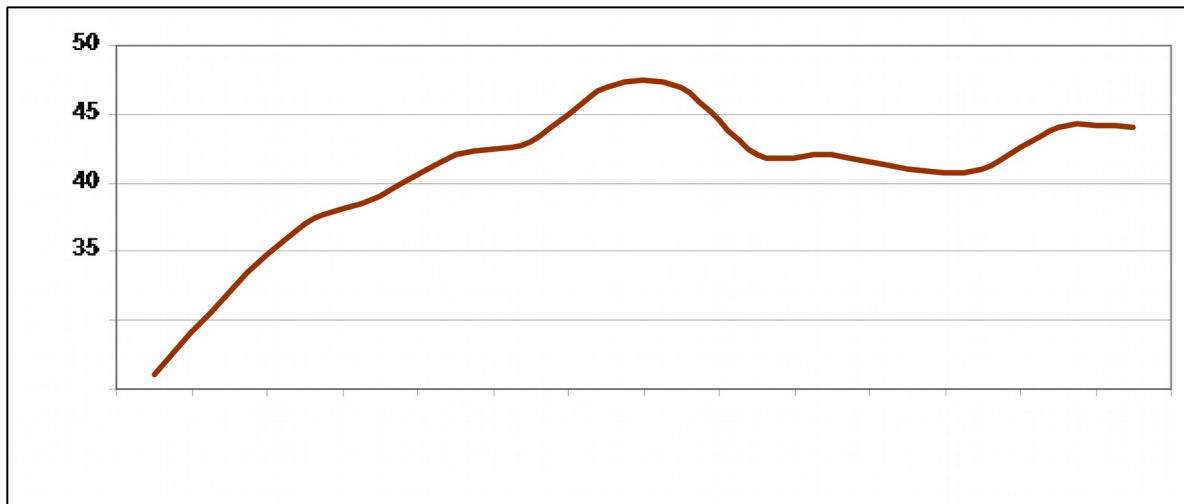
Vývoj počtu domů v obci je zobrazen v grafu na obr. 7.5. Z něj je patrné, že pomíneme-li dobu do roku 1991, tak od této doby do roku 2011 došlo k mírnému růstu počtu domů (+3 domy). V letech 1961 až 1980 je uveden počet domů trvale obydlených (celkový počet se nezjišťoval), v ostatních letech je uveden celkový počet domů - jedná se o výkyv způsobený metodikou. Data o počtu domů jsou dostupná ze Sčítání lidu, domů a bytů z roku 2011. Vzhledem k tomu, že od roku 2011 do roku 2018 se počet obyvatel nijak výrazně neměnil, lze předpokládat i stagnaci ve výstavbě rodinných domů. Bližší informace k zástavbě v obci jsou uvedeny v kapitole Sídelní struktura a územní plánování. V budoucnu by obec mohla

20

Projekt Strategické řízení a plánování obcí DSO Nová Lída
CZ.03.4.74/0.0/0.0/16_058/0007431

byl podpořen z Operačního programu Zaměstnanost

čerpát z výhod blízkosti Pelhřimova (dostupnost 13 minut) a kvalitního dopravního spojení po komunikaci I/19 spojující Pelhřimov a Tábor, dále blízkosti Pacova (dostupnost 13 minut) a dopravního spojení po silnici III/1296, kdy by suburbanizační vlivy mohly zapůsobit na rozvoj obce při přílivu nového obyvatelstva, a tedy i zájmu o novou výstavu v obci.



Obr. 7.5: Graf vývoje počtu obytných domů v obci

Zdroj: ČSÚ (SLDB 2011) dostupný na www.czso.cz

Z územního plánu z roku 2008 vyplývá, že budou zabezpečeny rovnocenné podmínky pro dokončení zástavby v jižní a severní části obce. Specifikum veřejného zájmu je adresné využití zázemí Národního památníku obětem války a sice způsobem kvalitního provedení sportovních ploch a obytných ploch v jeho přímém zázemí, je to vyjádřeno navrženými plochami pod označením OV1, B2 a B3 včetně zřízení místního komunikačního propojení do přednádražního prostoru NP1. Struktura ploch pro bydlení a podnikání je zabezpečena jejich kvalitní dostupností a sice: paralelně z prostoru sjezdu I/19 jsou obslužitelné plochy pro výrobu a skladování V1, V2, V3 a dále plochy smíšené a obytné a sice B5, S2, B4.

Služby

V obci není provozována prodejna potravin. Nejbližší prodejna potravin zajišťující nejnutnější sortiment každodenní potřeby je ve 3 km vzdálené obci Moraveč. Prodejna s širším sortimentem (supermarket, hypermarket) se nachází v 9 km vzdáleném Pacově. Nabídka a poptávka služeb úzce souvisí s návyky obyvatelstva, které jsou podmíněny dojížděnkou do zaměstnání, dopravní obslužností obce, spádovostí, nabídkou služeb mimo obec, ale také s věkovou strukturou obyvatelstva. V obci se nachází pobočka České pošty.

8. Technická infrastruktura

Obec Leskovice je zásobena vodou z vodovodu, jehož provozovatelem a majitelem je obec. Celková délka vodovodní sítě je cca 4,39 km. Zdrojem vody pro vodovod jsou 4 studny v prameništi, vybudované v roce 1972 jižně od Leskovic. V blízkosti prameniště je vybudován odkyselovací filtr s čerpací stanicí, odkud je voda čerpána řadem do vodojemu. Z vodojemu je voda dopravena zásobovacím řadem do obce. Vodovodní síť je rozvedena po celém území



obce. Spotřebiště je tvořeno jedním tlakovým pásmem. Zdrojem požární vody pro obec je vodovod a vodní plocha na okraji obce.

Obec Leskovice v současnosti má na území sídla vybudovanou kanalizaci a ČOV. Kanalizační síť obce je splašková. Provozovatelem kanalizace je obec. Dále se na území obce vyskytuje dešťová kanalizace ve správě ZD. Vlivem konfigurace terénu je obec odvodněna do dvou stran. Větší část obce (severní) nad hlavní silnicí Tábor- Pelhřimov je odvodněna splaškovou kanalizací do místní ČOV I typu septik – zemní filtr. ČOV je zaústěna do rybníka, který slouží jako třetí dočišťovací stupeň. Menší část obce (jižní) pod hlavní silnicí Tábor- Pelhřimov je odvodněna splaškovou kanalizací do místní ČOV II typu septik – zemní filtr. ČOV je zaústěna do dešťové kanalizace ve správě ZD. Dešťové vody jsou z části odváděny dešťovou kanalizací, zčásti systémem příkopů struh a propustků do vodoteče pod obcí (Bořetický potok).

Leskovice se nacházejí v oblasti, která není plošně plynofikována. Elektrické vytápění není plošně uvažováno, pouze jako doplněk k ostatním médiím. Elektřina je využita především pro svícení, běžné domácí spotřebiče, nutné elektrické pohony. Využití obnovitelných zdrojů energie se v obci postupně zavádí. Současně se začíná využívat spalování biomasy: odpadní dřevo, rychle rostoucí dřeviny, řepka, sláma a seno. Dále se zavádí využití tepelných čerpadel, solárních kolektorů.

Jediným distributorem elektřiny v obci Leskovice je E.ON a.s., která je také provozovatelem distribuční sítě VVN, VN, NN a distribučních trafostanic VN/NN. Elektrická energie je přiváděna po venkovních vedeních 22 kV z transformovny s rozvodnou v Pelhřimově. Rozvoj elektrických sítí stávající trafostanice a vedení přípojky 22 kV je pro obec Leskovice postačující z hlediska budoucích odběrů energie.

Zdroj ÚPD pod čáru.

9. Dopravní infrastruktura

Dopravní přístupnost obce je zabezpečována silnicí I/19, která prochází a rozděljuje zastavěné území obce. Obec je na tuto silnici připojena sjezdem pro silnice 3. třídy (III/12920 směr Litochošť, Hořepník a III/12819 směr Moraveč). Dále je samostatný sjezd na silnici 3. třídy č. III/1296 směr Pacov. Silnice I/19 je přes obec vedena v samostatném koridoru, v zářezu s mimoúrovňovým dopravním převedením železnice a silnice 3. třídy. Vzdálenost obce Leskovice od okresního města Pelhřimova je 10 km po trase I/19.

Řešeným územím obce vede železniční trať č. 224 Tábor - Horní Cerekev vede z Tábora do Horní Cerekve přes Obrataň. Jednokolejná neelektrizovaná regionální dráha (při převzetí funkce provozovatele Správou železniční dopravní cesty v roce 2008 byla ještě úsekem celostátní dráhy). Zastávka Leskovice leží přímo v katastrálním území obce. [\(zdroj wiki\)](#)

Leskovicemi prochází cyklotrasa 1219, která propojuje okolní obce Proseč a Moraveč. Katastrem obce také prochází turistická trasa značená modrou barvou spojující Pacov a Novou Cerekev.

Tab. 9.1: Zatřídění komunikací

číslo	třída	vlastník
19	I.	Stát
12819	III.	Kraj Vysočina
12920	III.	Kraj Vysočina
1296	III.	Kraj Vysočina

Zdroj: Geoportál ŘSD ČR (2019)

Dopravní obslužnost

Dopravní obslužnost obce Leskovice je dobrá. Obec je obsluhována třemi autobusovými linkami. Tyto linky z okolních obcí pokračují svoji trasu dál, nebo na ně navazují další spoje.

Jedná se o linky:

č. 350050 (Pacov - Pelhřimov - Jihlava)

č. 350810 (Pacov - Leskovice - Hořepník)

č. 350830 (Pacov - Hořepník - Pelhřimov)

Tyto linky zajišťuje dopravce ICOM transport a.s. Dopravní obslužnost mezi Leskovicemi a nejbližšími obcemi probíhá během pracovního dne několikrát denně, konkrétně spojení Leskovice – Čížkov je realizováno 15 x denně (8 x tam a 7 x zpět), Leskovice – Zlaténka 15 x denně (7 x tam a 8 x zpět), Leskovice – Litochošť 9 x denně (4 x tam a 5 x zpět). Neexistuje přímý spoj Leskovice – Moraveč, pouze s jedním a více přestupy. Zdroj: www.idos.cz. Přímou v centru obce je autobusová zastávka, jen několik metrů od vlakové stanice.

Obcí prochází železniční trať č. 224 Tábor - Horní Cerekev. Obslužnost vlakovou dopravou zajišťují České dráhy, a.s. Spoje opět fungují několikrát denně během pracovního dne. Spojení Leskovice – Nová Cerekev je realizováno 18 x denně (9 x tam a 9 x zpět) a Leskovice – Pacov také 18 x denně (9 x tam a 9 x zpět). Obsluhu železniční dopravou v řešeném území lze považovat za velmi dobrou.



Obr. 9.1: Vlaková stanice Leskovice

Ukazatelem, který propojuje charakteristiky trhu práce a dopravní obslužnosti může být vyjížďka do zaměstnání a škol. Data o vyjížďce jsou ze SLDB 2011. Z celkového počtu 44 ekonomicky aktivních osob jich v roce 2011 bylo 40 zaměstnaných, z toho jich 24 vyjíždělo do zaměstnání mimo bydliště (viz tab. 9.2).

Tab. 9.2: Vyjížďka do zaměstnání a škol v roce 2011

		počet osob	
vyjíždějící celkem		30	
v tom	vyjíždějící do zaměstnání	24	
	v tom	v rámci obce	2
		do jiné obce okresu	21
		do jiného okresu kraje	0
		do jiného kraje	1
		do zahraničí	0
	vyjíždějící do škol	6	
	v tom	v rámci obce	0
		mimo obec	6

Zdroj: Veřejná databáze (2011) dostupná na www.vdb.czso.cz

10. Kultura

Vzhledem k velikosti obce byla vždy kultura a kulturní dění tmelem společnosti v obci. Jelikož první písemná zmínka o obci je z roku 1379, má obec Leskovice hluboké kořeny v minulosti, s čímž souvisí i kulturní památky obce – společné dědictví současného obyvatelstva. V květnu 1945 byla většina obce vypálena nacisty, někteří obyvatelé byli zmasakrováni. Po válce byla obec znovu vybudována ve strohém „dvouletkovém“ stylu. Protože se tak stalo ještě před kolektivizací zemědělství, vznikly při obnově plnohodnotné zemědělské usedlosti včetně hospodářských budov, které dodnes tvoří zajímavý novodobý urbanistický celek. Centrem dění v Leskovicích je víceúčelová budova, v níž sídlí obecní úřad, knihovna a pobočka České pošty.



Obr. 10.1: Budova obecního úřadu



Obr. 10.2: Snímek zemědělské usedlosti

Památky

V obci Leskovice jsou státem chráněné nemovité kulturní památky (dle zákona 20/1987 Sb.), tedy památky zanesené v Ústředním seznamu kulturních památek. Jedná se o kapli z přelomu 18. a 19. století, památník obětem fašismu zavražděných a upálených ve dnech 5. a 6.5.1945 ustupujícími fašisty – pietní místo výše zmíněné události, která se stala na sklonku 2. světové války a venkovské usedlosti č. p. 1 a 2. Z památek místního významu pak památník nedaleko pietního místa padlým ve 2. světové válce.



Obr. 10.3: Mše u kaple v Leskovicích



Obr. 10.4: Pomník obětem fašismu

Spolková činnost

V obci má dlouholetou tradici od roku 1929 místní sbor dobrovolných hasičů. Jeho hlavní činností je příprava členů pro jednotku SDH, která je v případě mimořádné události schopna poskytnout spolu s hasičským záchranným sborem ČR pomoc postiženým občanům. Další činností je pořádání různých kulturních akcí.



Obr. 10.5: Znak SDH Leskovice

Dalším zájmovým spolkem, který sídlí v obci je Myslivecké sdružení Moraveč-Leskovice. Pravidelně jsou v obci organizovány kulturní akce jako je Velikonoční a Vánoční setkání, květnová pietní akce a tradiční Leskovická pouť. www.obecleskovice.cz

11. Cestovní ruch a rekreace

Cestovní ruch v obci má vzhledem k poloze a okolní krajině formu přírodního vyžití. Území obce Leskovice se stalo zejména díky přírodní atraktivitě a díky podílu dochované venkovské zástavby cílem rekreace. Malebná krajina s rovnoměrným zastoupením lesů a trvalých travních porostů a obdělávané půdy poskytuje předpoklady zejména pro nenáročnou rekreaci spojenou v létě s turistikou a cykloturistikou, houbařením, apod. a v zimě skýtá vhodné podmínky především pro běžecké lyžování. Některá původně trvale obydlená stavení převzala funkci rekreačních chalup. Ve volné krajině se na území obce nacházelo celkem 12 chalup pro individuální rekreaci. V roce 2017 se v obci nenacházelo žádné hromadné ubytovací zařízení. **Zdroj: ÚPD**

Přímo zastavěným územím obce vede modrá turistická trasa propojující Novou Cerekev a Pacov, dále také cyklotrasa č. 1219 propojující tatáž sídla. Dalšími lákadly cestovního ruchu v nevelké vzdálenosti od Leskovic je rozhledna Pípalka (18 km), Chýnovská jeskyně (18 km), hrad Kámen (5 km), zámky Kamenice nad Lipou (14 km), Pacov (7 km) a Červená Řečice (11 km) a přehrady Trnávka (13 km) a Sedlice (16 km).

Sportovní vybavenost

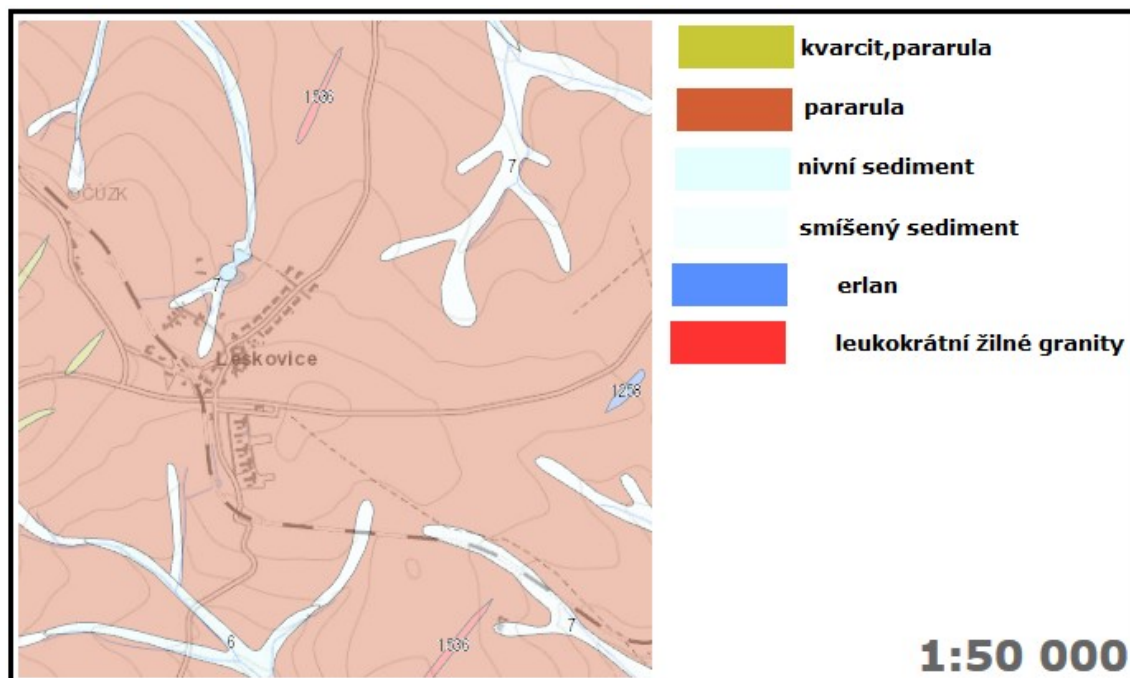
V současné době je možnost sportovního a rekreačního vyžití obyvatel v obci Leskovice úměrná velikosti obce. Zázemí je tu spíše pro individuální rekreační sporty jako je cykloturistika a v zimě běžecké lyžování. Větší sportovní zařízení v obci nejsou, v tomto ohledu jsou obyvatelé obce vázáni na sportovní zařízení v Pacově a Pelhřimově. V obci se nachází dětské hřiště.



Obr. 11.1: Snímek dětského hřiště

12. Přírodní podmínky a životní prostředí

Z geologického hlediska patří podloží obce Leskovice do tzv. Moldanubika. Moldanubikum je území mezi Vltavou a Dunajem. Je to geologická jednotka Českého masivu. Tvoří jeho jihozápadní a jižní část. Představuje nejsilněji metamorfované horniny. Geomorfologicky, tedy z pohledu tvaru povrchu, patří oblast do geomorfologické oblasti Českomoravská vrchovina, geomorfologického celku Křemešnická vrchovina.



Obr 12.1: Geologická mapa podloží obce Leskovice

Zdroj: Česká geologická služba (2018) dostupná na: www.geology.cz



Území obce Leskovice spadá do povodí řeky Labe a úmoří Severního moře. Hlavním recipientem řešeného území je Bořetický potok, přítok Trnavy a bezejmenná vodoteč, která je přítokem Cerekvického potoka – povodí Želivky (Hejlovky). Pod zastavěným územím v povodí Bořetického potoka jsou vybudovány malé rybníky. Celé řešené území se nachází v 3. ochranném pásmu vodárenského zdroje Želivka. Z klimatického hlediska spadá území dle klasifikace klimatických oblastí do oblasti MT3, což je mírně teplá oblast kde je krátké léto, mírné až mírně chladné, suché až mírně suché. Přechodné období je normální až dlouhé, s mírným jarem a mírným podzimem. Zima bývá normálně dlouhá, mírná až mírně chladná, suchá až mírně suchá s normálním až krátkým trváním sněhové pokrývky (Quitt, 1972). Průměrná roční teplota vzduchu se zde pohybuje v rozmezí 6,1 – 7,0 °C. Průměrný roční úhrn srážek v oblasti je 701 – 800 mm/m². Z biogeografického hlediska oblast patří do vegetačního stupně bukového s hnědými kyselými půdami.

Obec Leskovice leží v části Českomoravské vrchoviny, která je jednou z ekologicky nejzachovalejších oblastí v České republice. Je to oblast s převahou přírodních porostů. Menší sídla obklopují pole, louky pastviny a lesní porosty, atraktivita území spočívá právě ve své členitosti. Významným a důležitým krajínotvorným prvkem je obhospodařovaná zemědělská půda, která pokrývá velkou část území obce. Výrobní podoblast kam obec Leskovice spadá je označena jako B3, tedy Bramborářsko – ovesná oblast.

Tab. 12.1: Charakteristiky klimatické oblasti

Klimatické charakteristiky	MT3
Počet letních dnů	20-30
Počet dnů s průměrnou teplotou 10 °C a více	120-140
Počet mrazových dnů	130-160
Počet ledových dnů	40-50
Průměrná teplota v lednu (°C)	-3 až -4
Průměrná teplota v červenci (°C)	16-17
Průměrná teplota v dubnu (°C)	6-7
Průměrná teplota v říjnu (°C)	6-7
Průměrný počet dní se srážkami 1 mm a více	110-120
Srážkový úhrn ve vegetačním období (mm)	350-450
Srážkový úhrn v zimním období (mm)	250-300
Počet dnů se sněhovou pokrývkou	60-100
Počet dnů zamračených	120-150
Počet dnů jasných	40-50

Zdroj: Klimatické oblasti Československa (Quitt, 1971)

Ochrana přírody

V současnosti je ochrana přírody řešena a klasifikována dle tzv. ÚSES, což je zkratka pro Územní systém ekologické stability. ÚSES je krajinnotvorný program, jehož úkolem je zvýšení ekologické stability od nejmenších celků až po celoevropské sítě. Zákon č. 114/1992 Sb. o ochraně přírody a krajiny definuje ÚSES takto: „Územní systém ekologické stability je vzájemně propojený soubor přirozených i pozměněných, avšak přírodě blízkých ekosystémů, které udržují přírodní rovnováhu. Hlavním smyslem ÚSES je posílit ekologickou stabilitu krajiny zachováním nebo obnovením stabilních ekosystémů a jejich vzájemných vazeb.“ ÚSES je tvořen skladebnými prvky, které jsou seřazeny od největšího po nejmenší, tedy biocentrum, biokoridor, interakční prvek. ÚSES může být nadregionální, regionální nebo lokální. Trasy nadregionálních biokoridorů přes území obce nevedou.

Ukazatelem současného stavu životního prostředí v obci je Koeficient ekologické stability (KES). Koeficient ekologické stability je poměrové číslo a stanovuje poměr ploch, tzv. stabilních a nestabilních krajinnotvorných prvků ve zkoumaném území (Míchal, 1985). Katastrální území obce má KES 0,65, což je území intenzivně využívané, zejména zemědělskou velkovýrobou, oslabení autoregulačních pochodů v agroekosystémech způsobuje jejich značnou ekologickou labilitu a vyžaduje vysoké vklady dodatkové energie

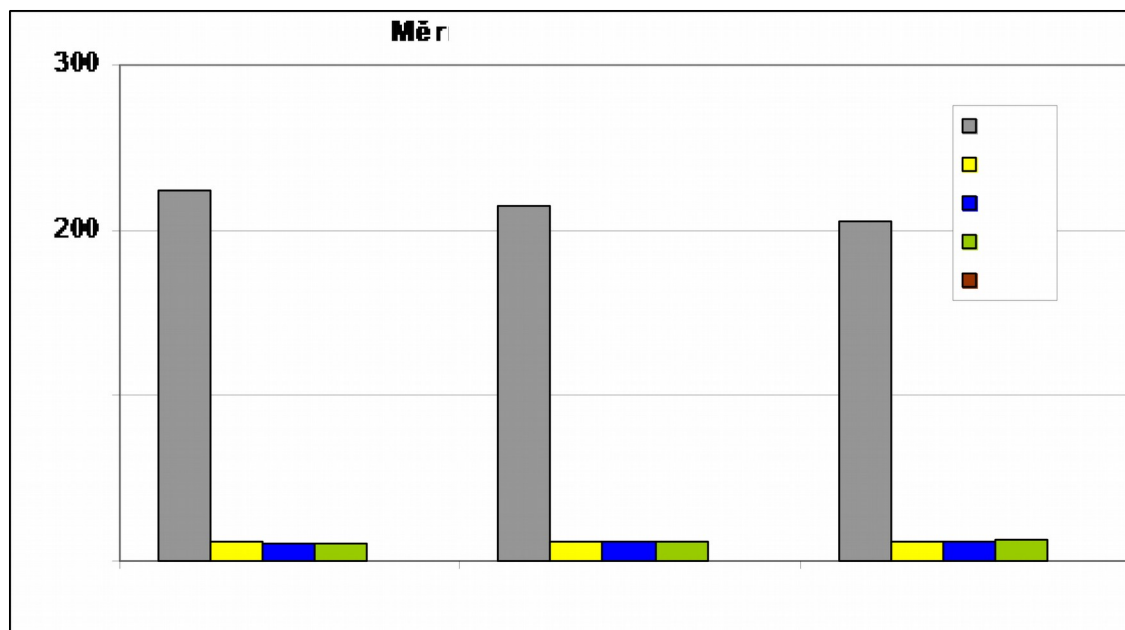
Tab. 12.2: Prvky ÚSES řešené v ÚP Leskovice

ÚSES	Název	Druh	Typ	Rozloha (ha)	Označení	Charakter
1	V čihadle	Biocentrum 1	Lokální	7,93	5AB3-4	Les
2	Bořetický potok	Biokoridor 1, 2	Lokální	3,33	5AB4, 5B-BC5	Ostatní, louka, vodoteč
3	K Bukovci	Biokoridor 1, 2	Lokální	1,76	5AB3	Louka, les, orná půda
4	Leskovice	Biocentrum 1, 2	Lokální	2,84	5B-BC5	Ostatní, rybník
5	K Leskovicům	Biokoridor 1	Lokální	3,09	5AB3-4	Louka, ostatní, vodoteč, les, orná půda
6	Dolečky	Biokoridor 3	Lokální	1,64	5AB4	Louka, ostatní, vodoteč
7	Na Vrších	Biokoridor 3	Lokální	1,18	5AB3	Les
8	Výmoly	Biocentrum 3	Lokální	5,06	5AB3	Les, louka, ostatní
9	Za trávni cestou	Biokoridor 3	Lokální	2,19	5AB3-4	Louka, ostatní, orná půda

Zdroj: Územní plán obce Leskovice

Odpadové hospodářství

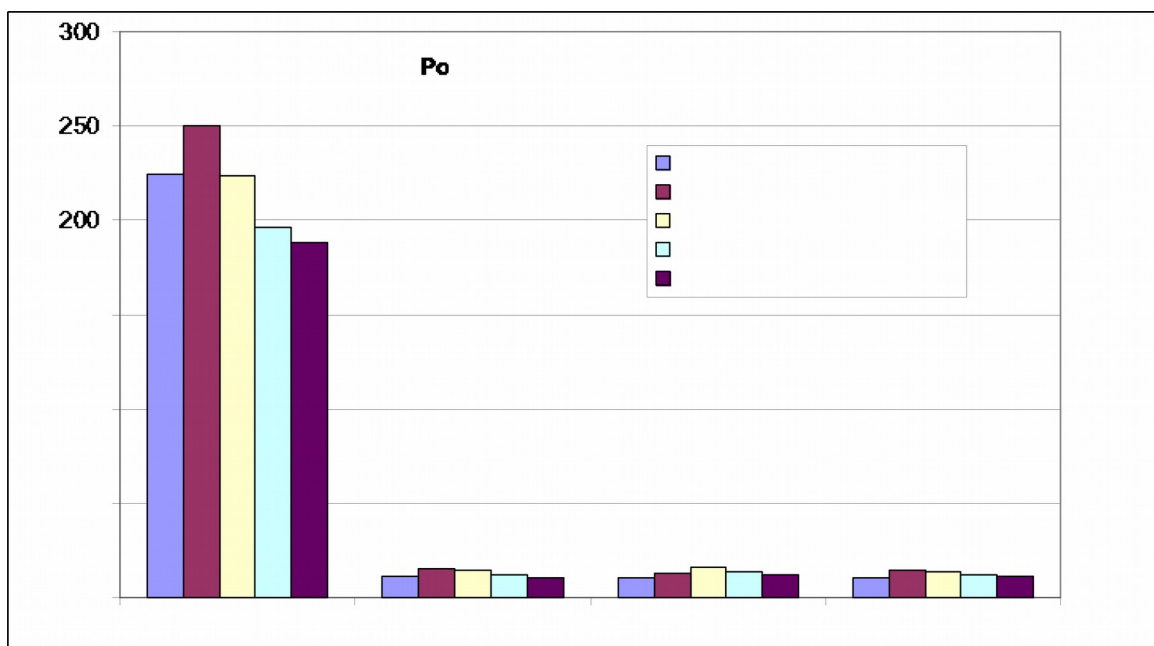
Komunální odpad v obci je odvážen firmou SOMPO a.s. Pelhřimov na skládku Hrádek u Pacova. V obci jsou umístěny sběrné nádoby na tříděný odpad (sklo, PET lahve). Na území Leskovic není povolena žádná skládka odpadu. Obec pravidelně zajišťuje odvoz velkorozměrového odpadu, případně železného šrotu. Náklady obce na nakládání s odpady za rok 2017 jsou uvedeny v tab. 13.3 v podkapitole 13.1.



Obr. 12.2: Graf měrné produkce odpadů v obci v letech 2015 – 2017

Zdroj: Návrh optimalizace svozu odpadů členských obcí společnosti SOMPO, a.s. (2018)

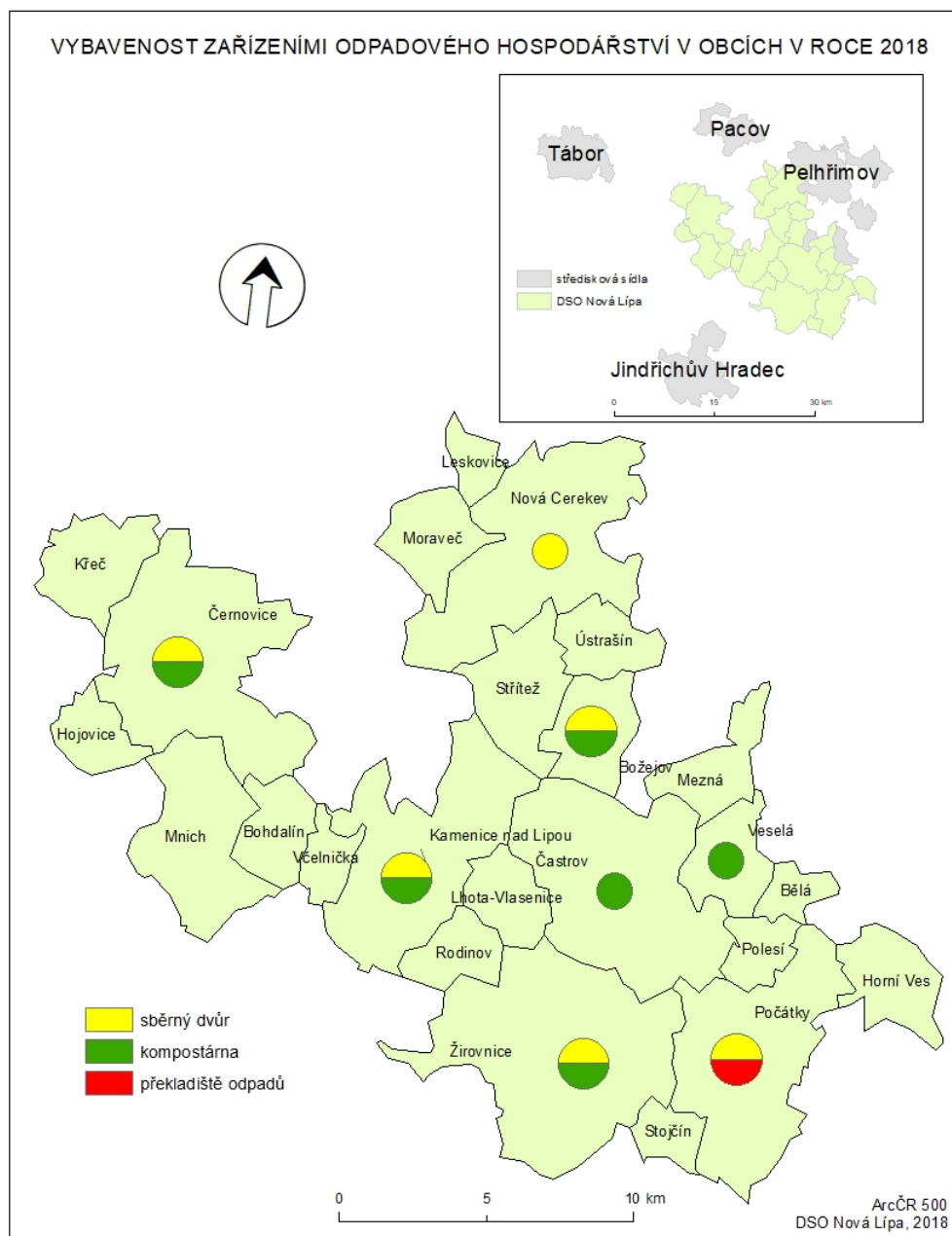
Z grafu výše vyplývá v celém sledovaném období jednoznačná převaha měrné produkce smíšeného komunálního odpadu (SKO) nad ostatními druhy odpadu. Měrná produkce ostatních druhů odpadů je srovnatelná. Produkce BRO je nulová, protože tento odpad je buď u rodinných domů likvidován individuálně na kompostech, nebo je součástí SKO, tzn., že není vytříděn. Průměrná produkce SKO v obcích DSO Nová Lípa, jež jsou zároveň členy SOMPO, a. s., je 244 kg/obyvatele/rok (2017). Produkce separovaného odpadu (papír, plasty, sklo) v obcích DSO Nová Lípa se pohybovala od 11 do 24 kg/obyvatele/rok.



Obr. 12.3: Graf měrné produkce odpadů různých územních celků v roce 2015

Zdroj: Návrh optimalizace svozu odpadů členských obcí společnosti SOMPO, a.s. (2018)

Při porovnání měrné produkce SKO s vyššími územními celky je patrná srovnatelnost obce s průměrnou měrnou produkcí obcí SOMPO a.s., která je pod hodnotou průměru obcí DSO Nová Lípa a nad průměrem Kraje Vysočina a ČR. Měrná produkce ostatních druhů odpadů je v porovnání zhruba průměrná.



Obr. 12.4: Mapa vybavenosti zařízeními odpadového hospodářství v obcích DSO Nová Lípa

13. Samospráva

Níže jsou uvedeny údaje o obci, pozice a členové místní samosprávy, dále pak jsou v tabulce uvedeny partnerské aktivity obce a její členství ve sdruženích a rozvojových organizacích.

Tab. 13.1: Údaje o obci

IČO	248509
Obchodní název	Obec Leskovice
Statistická právní forma	801 - Obec
Datum vzniku	1.7.1973
Adresa	Leskovice 51, 394 14 Leskovice
Úřední hodiny	Úterý 20:00 - 21:00
Telefon	565 394 298
Email	ou.leskovice@tiscali.cz

Zdroj: Registr ekonomických subjektů (2018), www.obecleskovice.cz

Členové zastupitelstva:

- Milan Bílek - starosta
- František Brada - místostarosta
- Zdeněk Dvořák
- Jaroslava Kubešová
- Antonín Kubeš
- Petr Vorel
- Martin Stupka

Předsedkyně finančního výboru:

- Jaroslava Kubešová

Předseda kontrolního výboru a výboru veřejného pořádku:

- Zdeněk Dvořák

Předseda kulturního výboru:

- Antonín Kubeš

Tab. 13.2: Partnerské aktivity a členství v organizacích obce Leskovice

Členství/partnerství
Via rustica z.s.
Brána Vysočiny
SOMPO a.s.
Svaz měst a obcí ČR

Zdroj: Webové stránky jednotlivých obcí a organizací



Hospodaření obce

V tabulce níže jsou uvedeny částky rozpočtu pro rok 2017 rozdělené podle příjmů a výdajů. Z tabulky je patrné, že ve skutečnosti příjmy přesahovaly výdaje i když plán schváleného rozpočtu počítal s opačnou bilancí.

Tab. 13.3: Rozpočet obce v roce 2017

Položka	Schválený rozpočet (tis. Kč)	Rozpočet po změnách (tis. Kč)	Skutečnost (tis. Kč)
Příjmy	1790	2868	2868
Daňové příjmy	1242	1463	1463
Kapitálové příjmy	0	43	43
Nedaňové příjmy	491	548	548
Přijaté transfery	58	813	813
Výdaje	1990	2405	2405
Běžné výdaje	1340	1311	1311
z toho na nakládání s odpady	74	81	81
Kapitálové výdaje	650	1094	1094

Zdroj: MONITOR MF ČR (2018) dostupné na <https://monitor.statnipokladna.cz/2017/obce/detail/00515981#rozpocet-souhrn>

14. SWOT analýza

Silné stránky	Slabé stránky
Nízká nezaměstnanost	Demografické stárnutí populace
Kvalitní životní prostředí	Nízký počet živnostníků
Velké zastoupení lesních ploch a trvalých travních porostů	Převaha podnikatelských subjektů v zemědělství
Přítomnost prvků ÚSES	Absence velkého zaměstnavatele
Dostatečný zdroj kvalitní pitné vody	Absence školství, zdravotnictví a sociální péče
Existence ČOV	Malá nabídka služeb v obci
Dopravní napojení na železnici	Nutnost vyjížděky za službami, vzděláním, do zaměstnání
Výborná dopravní obslužnost obce veřejnou dopravou	Absence plynofikace
Dostatek zastavitelných ploch pro výrobu, občanskou vybavenost a bydlení	Nepříliš aktuální územní plán obce
Vysoká intenzita bytové výstavby	Vysoký podíl ploch orné půdy - riziko eroze
Aktivní spolkové a společenské dění v obci	Problémy spojené se sněhovými srážkami v zimních měsících
Členství v DSO Nová Lída, MAS Via rustica a mikroregionu Brána Vysočiny	
Funkční vedení obce	
Příležitosti	Hrozby
Poloha v zázemí většího města	Migrace mladých obyvatel do větších měst
Využití potenciálu bydlení pro obyvatele Pacova a Pelhřimova	Nároky na vybavenost obce z důvodu stárnutí populace
Potenciál pro rozvoj cestovního ruchu	Absence sociálních služeb do budoucna
Přítomnost rekreačních objektů	Nižší atraktivnost obce pro mladé rodiny z důvodu absence ZŠ
Růst zájmu o domácí cestovní ruch	Narušení tradiční struktury obce vzhledem k předimenzování zastavitelných ploch pro bydlení
Propagace obce a místních atraktivit	Znečištění životního prostředí
Podpora rozvoje služeb v obci	Výskyt starých ekologických zátěží
Zvýšení informovanosti o podnikatelských možnostech na území obce	Nárůst intenzity dopravy
Možnost využívání dotací	Omezení podnikatelských aktivit vlivem přítomnosti prvků ÚSES
Existence strategického dokumentu	Růst cen energií



NÁVRHOVÁ ČÁST

Návrhová část vzniká v kontextu zdrojů již existujících, ale také možných, v kontextu vizí a přání, v kontextu vnitřních příležitostí, ale také vnějších podnětů. Vnější podněty jsou pak dány i tím, že celý dokument vzniká současně s dalšími strategiemi obcí DSO Nová Lípa.

Tato kapitola jednoduše shrnuje hodiny diskuzí, rozhovorů, sběru dat důležitých pro rozvoj obce Leskovice do jednoduché tabulky priorit a opatření. Vždy však s akcentem na to, jací lidé v obci žijí a jakou obec tito lidé chtějí mít za 5 let. Vždy ale také s ohledem na to, aby definovaný rozvoj byl pro dané místo udržitelný a efektivní.

Udržitelnost rozvoje je první limit v tvorbě návrhové části – limituje vize a cíle. Druhým limitujícím faktorem jsou zdroje – limitují priority a opatření. Výstupem návrhové části je tedy soubor aktivit, které jsme nasypali do trychtýře a které nám tímto trychtýřem propadly jako proveditelné. Nadále však existuje zásobník aktivit, které se při změně limitujících faktorů mohou posunout do akčního plánu. Návrhová část strategie je proto **ŽIVÝ DOKUMENT**, který je třeba v pravidelných intervalech testovat z hlediska aktuálnosti / trvání vstupních předpokladů. Této oblasti se věnuje neméně důležitá kapitola Implementace strategie.

Návrhová část proto obsahuje kapitolu Vize a strategické cíle, Priority a opatření, Implementace a monitoring strategie. Přílohu pak tvoří Akční plán a Seznam dokumentů s vazbou na strategii obce Leskovice.

15. Návaznost na jiné strategické dokumenty

Vize

Vize obce definuje stav, v jakém by se měla obec nacházet po naplnění identifikovaných potřeb, a to za 5 let, tedy v době konce platnosti Strategického dokumentu.

Dobré místo pro stabilní komunitu.

15.2. Strategické cíle

Strategické cíle jsou nejvyšší úrovní návrhové části. Jsou shodné pro všechny obce DSO Nová Lípa. Důvodem je srovnatelnost a v důsledku toho možnost jednotlivá opatření, která ze strategických cílů vychází, integrovat (z důvodu efektivity a hospodárnosti). Současně je lze takto definovat proto, že území DSO je v podstatě homogenní – venkovské zázemí regionálního centra.

Strategické cíle		Indikátory
SC 1	Ekonomický rozvoj a síť	míra nezaměstnanosti – % migrační saldo – počet, %

37

Projekt Strategické řízení a plánování obcí DSO Nová Lípa
CZ.03.4.74/0.0/0.0/16_058/0007431

byl podpořen z Operačního programu Zaměstnanost



		počet ekonomických subjektů – počet inovace – počet výše průměrného příjmu – % poměr vzdělání (ZŠ x SŠ x VŠ) – % pokrytí vysokorychlostním internetem – % možnosti dostupnosti sídla – četnost v čase
Popis cíle	Naplněním cíle je zajištění takových podmínek v území, aby životní úroveň místních obyvatel nezaostávala za průměrem ČR a dosahovala průměru vyspělých venkovských oblastí EU. Snahou je zamezit zápornému migračnímu saldu a podpořit zaměstnávání obyvatel v místě, vytvářením podmínek pro inovace vhodných do venkovského regionu (zejména pokrytím vysokorychlostním internetem), diferenciací struktury ekonomických činností a v souvislosti s tím diferenciací vzdělanostní struktury. Další podstatnou podmínkou ekonomického rozvoje je dostupnost sídel, fyzická i dálková.	
SC 2	Kvalita života a prostředí	index stáří migrační saldo – počet, % vzdělávací instituce na obyvatele (formální i neformální, ZŠ, SŠ, příp. VŠ) – počet, % na obyvatele existence technické infrastruktury – počet, % na obyv. služby – počet dostupnost služeb – čas na dosažení odpadové hospodářství – počet aktivit aktivity v ochraně životního prostředí – počet revitalizace objektů, ploch – počet
Popis cíle	Naplněním cíle je vytvoření takových podmínek, díky nimž jsou lidé v regionu ochotni žít. Jejich čistý ekonomický blahobyt je dostatečně vysoký (vyrovnává případnou nižší ekonomickou životní úroveň) – při přepočtu na HDP odpovídá nejvíce rozvinutým regionům/oblastem ČR. Snahou je zamezit zápornému migračnímu saldu a podpořit takové aktivity, které povedou k čistému a kulturnímu životnímu prostředí, s dostupnými a současně dosažitelnými službami ve struktuře odpovídající struktuře obyvatel. Další podstatnou podmínkou je dostupná technická infrastruktura v odpovídající kvalitě (voda, komunikace, kanalizace atp.).	
SC 3	Občanská společnost a veřejná správa	spolupráce mezi sektory/subjekty – počet aktivity ve veřejném/občanském zájmu – počet volně dostupná infrastruktura pro rozvoj občanské společnosti (veřejná prostranství, budovy, sportoviště atp.) – počet, % na obyvatele efektivní výkon veřejné správy – počet aktivit
Popis cíle	Pro naplnění cíle je třeba podpořit takové aktivity, které stimulují vnitřní rozvojový potenciál spočívající zejména v lidských zdrojích regionu. Jde o rozvoj spolupráce mezi aktéry území, pozitivní motivaci pro společné plánování, společnou realizaci aktivit (či vzájemnou výpomoc), společnou identifikaci	

	hrozících sociálních problémů (na základě místní znalosti, demografického vývoje apod.). Další důležitou podmínkou je také materiální a odborná podpora – např. mediátor pro veřejné diskuze a projednání, koordinátor aktivit, katalog a vyhledávač služeb veřejné správy, komunitní centra apod.
--	----------------------------------------------------------------------------------------------------------------------------------------------------------------------------------------------------------------------------------------------------------------------------------------------------

16. Priority a opatření

Strategické cíle jsou konkretizovány prioritami, které byly identifikovány na základě analýzy a současně na základě veřejného projednání. Jednotlivá opatření jsou pak návrhy na řešení problémů, které s konkrétní prioritou souvisí a opět vychází z veřejného projednání.

Identifikace priorit a opatření		Vazba na strateg.c.		
Priorita 1	Dostupnost	SC 1	SC 2	SC 3
Opatření 1.1	Připojení ke krajské síti nebo jiné řešení vysokorychlostního internetu v obci	XX	X	X
Opatření 1.2	Dopravní obslužnost obce a dostupnost služeb	XX	X	X
Opatření 1.3	Podmínky pro bezpečnou a alternativní dopravu	XX	X	-
Opatření 1.4	Průchodnost obcí a krajinou	X	XX	-
Priorita 2	Voda v obci			
Opatření 2.1	Obnova vodovodu	-	XX	-
Opatření 2.2	Dostatečné zdroje	-	XX	-
Opatření 2.3	Kanalizace a čištění	-	XX	-
Opatření 2.4	Voda v krajině	-	XX	X
Priorita 3	Společné plánování a informování			
Opatření 3.1	Aktualizace územního plánu	-	X	XX
Opatření 3.2	Participace na plánování	-	XX	XX
Opatření 3.3	Komunikační strategie a přenos informací k občanům	-	XX	XX
Priorita 4	Sladění rodinného a pracovního života, rozvoj komunity			
Opatření 4.1	Revitalizace a rozvoj obecního majetku pro podporu komunitního života a služeb	-	XX	X
Opatření 4.2	Podpora komunitních aktivit, soc. a zdravotních služeb	-	XX	X
Opatření 4.3	Digitální služby pro občany	X	XX	XX
Opatření 4.4	Podpora podnikání v udržitelné formě – rozvoj turismu	XX	X	X
Priorita 5	Veřejný prostor a infrastruktura			



Opatření 5.1	Revitalizace a funkční přeměna veřejného prostoru pro zvýšení potenciálu kvality života v sídle	-	XX	-
Opatření 5.2	Adaptace a dovybavení veřejného prostoru pro rozvoj potenciálu regionálního turismu	X	XX	-
Opatření 5.3	Podpora multiplikačních efektů veřejné infrastruktury – dovybavení, moderní technologie, inovace	XX	X	X
Opatření 5.4	Rozvoj technické infrastruktury – pořízení, obnova, inovace, vybavení	X	XX	-
Priorita 6	Prevence rizik a ochrana obyvatelstva			
Opatření 6.1	Dostatečná kvalitativní i kvantitativní úroveň vybavení	-	-	XX
Opatření 6.2	Kvalita a odolnost staveb, objektů, zařízení ve vazbě na hrozby se změnou klimatu a další	-	-	XX
Opatření 6.3	Rozvoj systému komunikace a předávání informací	-	-	XX
Opatření 6.4	Udržitelné hospodaření v lesích	XX	XX	X

17. Implementace a monitorování strategie

Tvorba strategie byla spojena s veřejnou diskusí, nácvikem komunikačních technik, kulatými stoly a projednáváním konkrétních témat pro osvojení si způsobu jejich strategického řízení. V tomto duchu je potřeba na strategii nahlížet – jako na dokument projednaný a vytvořený ve spolupráci v určitém čase a za určitých podmínek.



Evropská unie
Evropský sociální fond
Operační program Zaměstnanost





**OBEC LESKOVICE A DSO NOVÁ LÍPA
VÁS ZVOU NA:**

SPOLEČNÉ SETKÁNÍ

k otázkám:
Co nám chybí v obci?
V čem potřebujeme podporu a pomoc?
Co s tím můžeme dělat?

PŘIJĎTE 7.3.2019 V 17:00 NA OBECNÍ ÚŘAD V LESKOVICÍCH

Projekt: Strategické řízení a plánování obcí DSO Nová Lípa, reg. č.: CZ.03.4.74/0.0/16_058/0007431

Obr. 17.1: Plakát k veřejnému projednání strategie obce Leskovice

Na základě analýzy stavu byla vytvořena vize, kde by obec měla být za 5 let, to je za dobu platnosti tohoto dokumentu. Byly definovány její strategické cíle, to je cíle na nejvyšší úrovni, k nimž je třeba směřovat, aby byla naplněna vize obce. Strategické cíle byly prioritizovány a jednotlivé priority rozpracovány do patření, jejichž plnění prostřednictvím aktivit by mělo v konečném důsledku vést k formulované vizi. Oblasti návrhové části jako vize a strategické cíle jsou po dobu platnosti neměnné. Priority však mohou být v čase přeskupovány a s ohledem na to opatření a jejich jednotlivé aktivity, a to v závislosti na aktuálních potřebách, zdrojích.

K naplňování strategie slouží akční plán obsahující jednotlivé aktivity vedoucí k plnění opatření. Akční plán je sestaven na 1 rok (s výhledem na 2 roky – podle náročnosti naplánovaných aktivit) a je pravidelně každý rok s návrhem rozpočtu na rok následující aktualizován. Aktualizace probíhá na veřejném zasedání zastupitelstva při projednání rozpočtu a rozpočtového výhledu. Podklady pro aktualizaci zajišťuje realizační tým ve spolupráci s pověřeným zastupitelem v rozsahu, který je pro aktualizaci nezbytný. Může se jednat pouze o evaluační zprávu v případě, že probíhá plnění strategie dle původního plánu,



nebo až o změnu prioritizace opatření v případě neočekávaných změn. V takovém případě je potřeba opět určitým vhodným způsobem zapojit a informovat veřejnost.

K vyhodnocení plnění strategie slouží indikátory, které jsou definovány na úrovni strategických cílů. S přípravou aktualizaci akčního plánu bude také zpracována jednoduchá evaluační zpráva, v níž bude vyhodnocováno plnění stanovených indikátorů. Současně musí být veřejnosti dokument dostupný a srozumitelný. Z toho důvodu bude zajištěna minimální publicita – dostupnost dokumentu na webu obec, evaluační zpráva.

18. Zdroje

Zdroj ÚPD – <http://www.mestopelhrimov.cz/leskovice/d-1696>

Plán rozvoje vodovodů a kanalizací Kraje Vysočina

web obce – <http://www.obecleskovice.cz/>

https://is.mendelu.cz/eknihovna/opory/781/Knihovna%20k%20projektu/ekolog_stabilita_vzorke_cvut.pdf

<https://cs.wikipedia.org/wiki/Likvidita>

<http://www.informaceobcich.cz/>

19. Akční plán – rok 2020-2021

AP 2020-01

Číslo a název aktivity:	1.3.1 Oprava povrchu MK do Nové Cerekve
Charakteristika aktivity:	Stavební práce
Zdůvodnění potřeby dané aktivity:	Místní komunikace alternativním způsobem (pěší, cyklo) spojuje Leskovice s městysem Nová Cerekev (lokalizace služeb – škola, lékař apod.). Významně zvyšuje potenciál dostupnosti Leskovic (obdobná docházka jako např. ve městech – cca ½ hodiny).
Strategický cíl:	SC 2 Kvalita života a prostředí
Priorita:	1. Dostupnost
Opatření:	1.3 Podmínky pro bezpečnou a alternativní dopravu
Indikátor:	existence technické infrastruktury – počet (km)
Dosažení indikátoru:	30. 09. 2021
Zdroje:	vlastní zdroje + MMR

AP 2020-02

Číslo a název aktivity:	2.4.1 Obnova rybníků – studie proveditelnosti
Charakteristika aktivity:	Studie proveditelnosti obnovy rybníků jako krajinotvorných prvků s více cíli (voda v krajině, rekreace).
Zdůvodnění potřeby dané aktivity:	Obecně problémy se suchem na Vysočině a potřeba vytvářet v krajině prvky pro zadržování vody.
Strategický cíl:	SC 2 Kvalita života a prostředí
Priorita:	2. Voda v obci
Opatření:	2.4 Voda v krajině

42

Projekt Strategické řízení a plánování obcí DSO Nová Lípa
CZ.03.4.74/0.0/0.0/16_058/0007431

byl podpořen z Operačního programu Zaměstnanost



Indikátor:	Revitalizace objektů / ploch – počet
Dosažení indikátoru:	31. 10. 2021
Zdroje:	podíl dotace z kraje + vlastní zdroje + OP ŽP

AP 2020-03

Číslo a název aktivity:	3.3.1 Obnova síně tradic
Charakteristika aktivity:	Stavební úpravy a zařízení síně tradic
Zdůvodnění potřeby dané aktivity:	Obec je jednou z vypálených obcí na konci II. sv. v. Aktuálně se k této tradici neobrací, nepřipomíná, nicméně je to významná událost pro paměť národa
Strategický cíl:	SC 3 Občanská společnost a veřejná správa
Priorita:	3. Společné plánování a informování
Opatření:	3.3 Komunikační strategie a přenos informací k občanům
Indikátor:	aktivity ve veřejném / občanském zájmu – počet
Dosažení indikátoru:	31. 10. 2021
Zdroje:	vlastní zdroje + MAS + IROP

AP 2020-04

Číslo a název aktivity:	4.1.1 Rozšíření kulturního a spolkového centra č.p. 17
Charakteristika aktivity:	Stavební práce
Zdůvodnění potřeby dané aktivity:	Aktivita navazuje na již probíhající revitalizaci celého prostoru č.p.17 – objektu umístěného přímo na návsi ve vlastnictví obce vedoucí k oživení komunitního života v obci. Její realizací bude uzavřena a dokončena celková koncepce č.p.17, kde již existuje místnost pro spolkovou činnost, společenský sál. Nově bude vytvořeno venkovní posezení, které na společenský sál navazuje.
Strategický cíl:	SC 2 Kvalita života a prostředí
Priorita:	4. Sladění rodinného a pracovního života, rozvoj komunity
Opatření:	4.1 Revitalizace a rozvoj obecního majetku pro podporu komunitního života a služeb
Indikátor:	revitalizace objektů / ploch – počet
Dosažení indikátoru:	31. 10. 2023
Zdroje:	vlastní zdroje + MAS

AP 2020-05

Číslo a název aktivity:	5.1.1 Multifunkční sportoviště
Charakteristika aktivity:	Revitalizace veřejného prostoru vedoucí ke vzniku sportoviště
Zdůvodnění potřeby dané aktivity:	Obec nedisponuje veřejným sportovištěm v majetku obce. Aktuálně je v obci pouze dětské hřiště. Obec se však snaží přitáhnout nové obyvatele (také aktuálně díky vybudování sociálních bytů) a současně udržet v obci mladé lidi.
Strategický cíl:	SC 2 Kvalita života prostředí
Priorita:	5. Veřejný prostor a infrastruktura
Opatření:	5.1 Revitalizace a funkční přeměna veřejného prostoru pro zvýšení



	potenciálu kvality života v sídle
Indikátor:	revitalizace ploch / objektů – počet
Dosažení indikátoru:	31. 10. 2021
Zdroje:	vlastní zdroje + MMR

AP 2020-06

Číslo a název aktivity:	5.1.2 Obnova aleje směr Nová Cerekev
Charakteristika aktivity:	Výsadba aleje
Zdůvodnění potřeby dané aktivity:	Kultivace veřejného prostoru, podpora prvků zadržujících vody v krajině
Strategický cíl:	SC 2 Kvalita života prostředí
Priorita:	5. Veřejný prostor a infrastruktura
Opatření:	5.1 Revitalizace a funkční přeměna veřejného prostoru pro zvýšení potenciálu kvality života v sídle
Indikátor:	revitalizace ploch / objektů – počet
Dosažení indikátoru:	31. 10. 2021
Zdroje:	vlastní zdroje + OP ŽP + IROP

AP 2020-07

Číslo a název aktivity:	6.1.1 Obnova zařízení pro veřejný rozhlas
Charakteristika aktivity:	Stavební obnova a nákup technologie
Zdůvodnění potřeby dané aktivity:	Dostatečné kvalitativní i kvantitativní vybavení pro informování zejména starších obyvatel obce při prevenci rizik a ochraně obyvatel – aktuální stav neumožňuje
Strategický cíl:	SC 3 Občanská společnost a veřejná správa
Priorita:	6. Prevence rizik a ochrana obyvatelstva
Opatření:	6.1 Dostatečná kvalitativní i kvantitativní úroveň vybavení
Indikátor:	aktivity ve veřejném / občanském zájmu – počet
Dosažení indikátoru:	31. 10. 2021
Zdroje:	vlastní zdroje + MAS + IROP